

ABBYY® FineReader 14

Süsteemiadministraatori juhend

Käesolevas dokumendis esitatud teavet võidakse ette teatamata muuta ning ABBYY ei võta seoses sellega endale mingeid kohustusi.

Dokumendis kirjeldatud tarkvara pakutakse litsentsilepingu alusel. Tarkvara võib kasutada ja kopeerida ainult vastavalt litsentsilepingu tingimustele. Ühtki selle dokumendi osa ei tohi ABBYY selgesõnalise kirjaliku loata mis tahes eesmärgil reprodutseerida ega edastada mis tahes vormis ega vahenditega, ei elektrooniliselt ega muul viisil.

[Autoriõigused](#) ⁵⁷

Sisukord

Paigaldamise ja aktiveerimise meetodid litsentsi tüübi ja toote versiooni järgi 5

- Juurutusmeetodid 5
 - Paigaldamine ühte arvutisse (standardne tarkvara paigaldamine) 5
 - Paigaldamine rohkem kui ühte arvutisse 6
 - Paigaldamine terminaliserverisse 7

ABBYY FineReader 14 juurutamine kohtvõrgus (paigaldamine rohkem kui ühte arvutisse) 8

- Administratiivse installi kausta nõuded 9
- License Serveri nõuded 9
- Litsentsiadministreerimisjaama nõuded 9
- Nõuded tööjaamale 10

Administratiivne install litsentsiserveri ja litsentsihalduriga 10

- License Serveri ja License Manageri installimine 11
- Administratiivse installipunkti loomine 13

Litsentsihaldus 14

Mitme kasutaja jaotamise pakendi juurutamine töökohapõhiste litsentsidega 15

- Administratiivse installi kausta nõuded 16
- Nõuded tööjaamale 16

Mitme kasutajaga administratiivse installipunkti loomine 17

ABBYY FineReader 14 installimine tööjaamadesse 18

- Interaktiivne install 18
- Installimine käsurealt 19
 - Vaikne install 19
 - Täiendavad käsuresuvandid vaikse installi jaoks 20
 - ABBYY FineReader 14 desinstallimine vaikselt 23
 - Active Directory't kasutades 23
 - Näide: ABBYY FineReader 14 (64- või 32-bitine) juurutamine, kasutades üksust Active Directory 24
 - Microsoft System Center Configuration Manageri (SCCM) kasutamine 33
 - Näide: SCCM-i kasutamine ABBYY FineReader 14 juurutamiseks 34

ABBYY FineReader 14 paigaldamine terminaliserverisse 42

- Terminaliserveri süsteeminõuded 43
- Windows RemoteAppi häälestamine 44
- Citrix XenAppi häälestamine 47

Paigalduse värskendused 52

Korduma kippuvad küsimused 53

Sisukord

Kas ma saan kloonida operatsioonisüsteemi, kus on paigaldatud ABBYY FineReader 14? 53

Kuidas muuta võrguühenduse sätteid? 53

 Võrguühenduse häälestamine 54

 Ühenduse protokoll häälestamine 55

 Ühenduse pordi häälestamine 55

Kuidas ABBYY FineReader 14 installi tööjaamades parandada? 55

 ABBYY FineReader 14 parandamine interaktiivses režiimis 55

 ABBYY FineReader 14 parandamine käsurealt 55

Kuidas muuta License Serverit majutava arvuti nime või teisaldada License Server teise arvutisse? 56

Tehniline tugi 57

Autoriõigused 57

Paigaldamise ja aktiveerimise meetodid litsentsi tüübi ja toote versiooni järgi

Iga litsentsi tüübi juurutusmeetodite kättesaadavus

	Eraldiseisev	Töökoha kohta	Kaasnev	Terminaliserver
Paigaldamine ühte arvutisse (standardne tarkvara paigaldamine)	+	+	Ei soovitata	+
Paigaldamine terminaliserverisse	-	-	+	+
Paigaldamine rohkem kui ühte arvutisse: halduslik paigalduspunkt	-	+	+	-
Paigaldamine rohkem kui ühte arvutisse: halduslik paigalduspunkt automaatse aktiveerimisega	-	+	-	-

Juurutusmeetodid

Paigaldamine ühte arvutisse (standardne tarkvara paigaldamine)

1. See viis sobib kõigile litsentsitüüpidele, välja arvatud **Kaasnev**.
2. Kui FineReader on paigaldatud, tuleb see aktiveerida.

Paigaldamine rohkem kui ühte arvutisse

ABBYY FineReader 14 paigaldamiseks mitmesse arvutisse saad luua haldusliku paigalduspunkti ja juurutada ABBYY FineReaderi tööjaamade serverist.

ABBYY FineReader aktiveeritakse serveri poolt.

1. Haldusliku paigaldamise loomine

Halduslik paigaldamine litsentsiserveri ja litsentsihalduriga

- Tööjaamades pole internetiühendus nõutav.
- Litsentsihaldur on nõutav.
- Toote võib paigaldada ainult sama LANi tööjaamadesse.

Mitme kasutaja halduslik paigalduspunkt töökohapõhiste litsentside ja automaatse aktiveerimisega

- Internetiühendus on tööjaamades nõutav.
- Litsentsihaldur ei ole nõutav.
- Sel viisil saab juurutada FineReaderi erinevate LANidega arvutites.

2. Juurutusmeetodid

Paigalda ABBYY FineReader tööjaamadesse ühel viisil järgmistest:

- käsitsi vastastikmõjulises režiimis
Tarkvara standardne paigaldusmeetod. See viis on eelistatav **eraldiseisvate** ja **terminaliserveri** litsentside jaoks.
- käsurea kaudu
Saad kasutada vaikset tüüpi paigaldamist. Dialoogiboksi aknaid seadistamise ajal ei kuvata.
- Active Directory
 - Seda viisi saab kasutada üksnes koos **rühmareeglite haldusega** FineReaderi juurutamiseks kindlates arvutites või domeenide rühmas.
 - See viis võimaldab peita kindlaid menüü-üksusi ja käsked, mis nõuavad internetiühendust.
- Microsoft System Center Configuration Manager (SCCM)
Selle meetodi automatiseerimise aste on kõrgeim.

Paigaldamine terminaliserverisse

Terminaliserveri litsents:

1. Seda tüüpi litsentsi kasutades paigaldatakse FineReader ühte arvutisse (terminaliserver). Saad kasutada mistahes tavapärast tarkvara paigaldamise viisi, näiteks "käsitsi interaktiivses režiimis". Olemasolevate kasutajagruppide valimiseks ja neile ABBYY FineReader 14-le juurdepääsu andmiseks kasuta rakendusi Windows RemoteApp ja CitrixXenApp.
2. Sul tuleb ABBYY FineReader 14 aktiveerida.
3. Lisaks kaugarvutitele saad ABBYY FineReader 14 ka terminaliserveris lokaalselt käivitada.
4. Kui kasutad litsentsitüüpi **terminaliserver**, piiratakse FineReaderisse pääsevate ainulaadsete Windows kontode arvu. Saad võimaluse kasutajaid loendist eemaldada, kui oled jõudnud kasutajate suurima arvuni. Saad aktiveerida täiendava **terminaliserveri** litsentsi eelmisest litsentsist erinevate litsentsimisparameetritega.

Kaasnev litsents

1. Kui valid seda tüüpi litsentsi, pead looma haldusliku paigalduspunkti ning paigaldama litsentsiserveri ja litsentsihalduri.
2. Sul on vaja kasutada litsentsihaldurit ABBYY FineReader 14 aktiveerimiseks.

ABBYY FineReader 14 juurutamine kohtvõrgus (paigaldamine rohkem kui ühte arvutisse)

Programmi ABBYY FineReader 14 saab installida ja kasutada kohtvõrgus.

Automatiseeritud installimismeetodid pakuvad ABBYY FineReader 14 kohtvõrku installimisel kiirust ja paindlikkust – programmi ei tule igasse tööjaama eraldi käsitsi installida.

ABBYY FineReaderi saab juurutada mis tahes arvutist, milles töötab operatsioonisüsteem Microsoft® Windows® 7 (või uuem).

Juurutusprotsess hõlmab järgmisi samme.

1. Administratiivne install

- ABBYY FineReader 14 License Serveri ja ABBYY FineReader 14 License Manageri installimine. Üksikasjalikke juhiseid vt [License Serveri ja License Manageri installimine](#)^[11].
Märkus. Arvutist, millesse ABBYY FineReader 14 License Manager installitakse, saab nn litsentsiadministreerimisjaam.
- Administratiivse installipunkti loomine
Üksikasjalikke juhiseid vt [Administratiivse installipunkti loomine](#)^[13].
Märkus. Soovi korral saad muuta ühendusesätteid, mida kasutavad suhtlemisel License Server, License Manager ja tööjaamad. Lisateavet vt [Kuidas muuta võrguühenduse sätteid?](#)^[53].
Märkus. Administratiivne installipunkt ja License Server võivad asuda nii samas kui ka eri arvutites.

2. Litsentside haldamine

Litsentse hallatakse ABBYY FineReader 14 License Manageriga.

Selleks, et litsentsid tööjaamade vahel programmi ABBYY FineReader 14 installimisel õigesti ära jagataks, pead andma teatud tööjaamadele teatud litsentside saamisel prioriteetsuse. Selleks otstarbeks reserveeri litsentsid ja litsentsipuulid kindlatele tööjaamadele.

Litsentsipark on litsentsikogum, mis võimaldab programmile juurdepääsu. Pargid lihtsustavad litsentside haldamist; näiteks saad lisada pargile mitu litsentsi ja seejärel reserveerida pargi kindlatele tööjaamadele, selmet iga litsentsi eraldi reserveerida.

Üksikasju vt [Litsentsihaldus](#)^[14].

3. ABBYY FineReaderi installimine tööjaamadesse ühel viisil järgmistest:

- käsitsi, interaktiivses režiimis;
- käsurealt;
- rakenduse Active Directory abil;

- Microsoft System Center Configuration Manageri (SCCM) abil
Üksikasjalikke juhiseid vt [Mitme kasutaja jaotamise pakendi juurutamine töökoahapõhiste litsentsidega](#)¹⁸

Märkus. ABBYY FineReader 14 32-bitist versiooni ei saa paigaldada 64-bitisesse süsteemi. Sama kehtib ka 64-bitise süsteemi kohta 32-bitises süsteemis.

Tähtis!

Ära aseta License Serverit ja administratiivset installipunkti samasse kataloogi.

Administratiivse installi kausta nõuded

1. 1.2 GB vaba kettaruumi administratiivse installipunkti loomiseks.
2. Lugemisõigustega juurdepääs administratiivse installi kaustale (nt\
\\MyFileServer\Distribs\ABBYY FineReader 14) kõigil kasutajatel, kelle arvutitesse ABBYY FineReader installida.
3. Server (**\\MyFileServer**), milles administratiivne installipunkt luuakse, peab olema mis tahes pikki failinimesid toetava operatsioonisüsteemiga failiserver.
4. Kui ABBYY FineReader 14 juurutamiseks kasutatakse kataloogiteenust Active Directory®, peab domeeniarvutite kontodel olema administratiivse installi kataloogi lugemisõigus.

License Serveri nõuded

1. Litsentsifailide ja kontode loomiseks on vaja 100 MB vaba kõvakettaruumi.
2. Server (**\\MyLicenseServer**), kuhu License Server installitakse, peab kasutama operatsioonisüsteemi Microsoft® Windows® 10, Microsoft® Windows® 8.1, Microsoft® Windows® 8, Microsoft Windows 7, Microsoft Windows Server 2016, Microsoft Windows Server 2012, Microsoft Windows Server 2012 R2, Microsoft Windows Server 2008 R2.
3. License Serveri operatsioonisüsteemi toetatud üheaegsete ühenduste arv peab olema vähemalt sama suur kui programmi kasutajate potentsiaalne arv kokku (ainult ühendlitsentside puhul).

Litsentsiadministreerimisjaama nõuded

1. PC operatsioonisüsteemiga Microsoft® Windows® 10, Microsoft® Windows® 8.1, Microsoft® Windows® 8, Microsoft Windows 7, Microsoft Windows Server 2016, Microsoft Windows Server 2012, Microsoft Windows Server 2012 R2, Microsoft Windows Server 2008 R2.
2. 100 MB vaba kettaruumi.

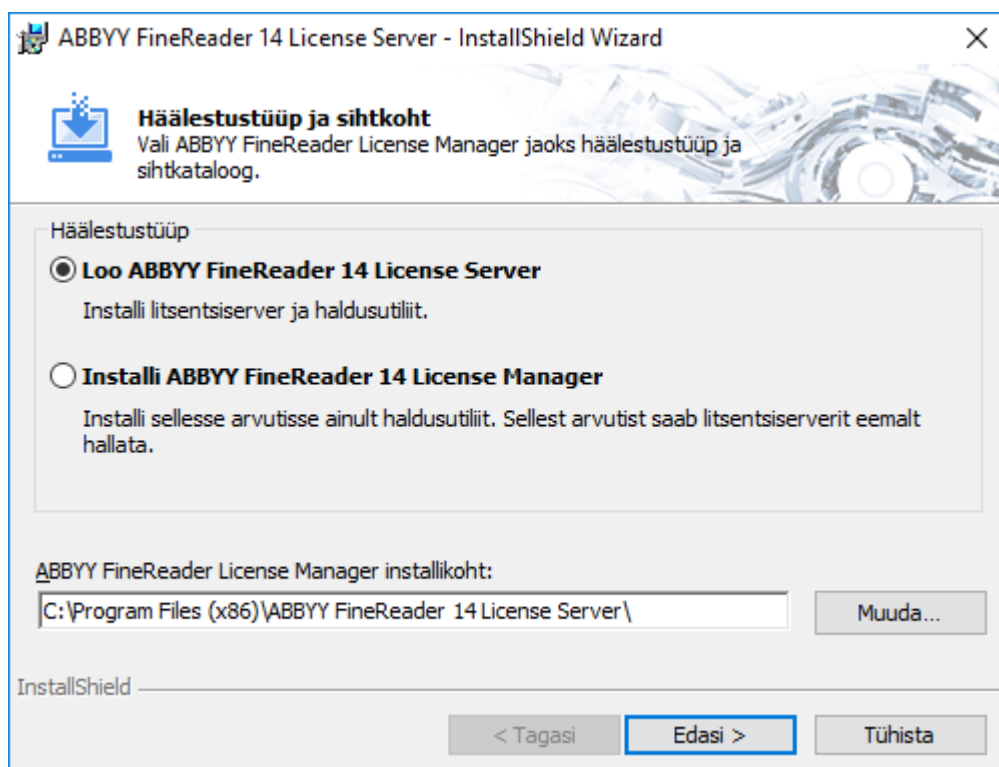
Nõuded tööjaamale

1. 1 GHz või kiirem 32-bitine (x86) või 64-bitine (x64) protsessor koos SSE2 käsustikuga.
2. Operatsioonisüsteem: Microsoft® Windows® 10, Microsoft® Windows® 8.1, Microsoft® Windows® 8, Microsoft Windows 7, Microsoft Windows Server 2016, Microsoft Windows Server 2012, Microsoft Windows Server 2012 R2, Microsoft Windows Server 2008 R2 (lokaliseeritud kasutajaliidestega töötamiseks peab operatsioonisüsteem vastavat keelt toetama).
3. 1 GB RAM (4 GB on soovitatav) Mitme protsessoriga süsteemis on iga täiendava protsessori jaoks nõutav täiendavad 512 MB RAM-i.
4. 1.2 GB programmi komponentide installimiseks; 1.2 GB programmi kasutamiseks.
5. Videokaart ja kuvar minimaalse eraldusvõimega 1024 x 768.
6. Klaviatuur ja hiir või muu osutusseade.

Administratiivne install litsentsiserveri ja litsentsihalduriga

License Serveri ja License Manageri installimine

1. Aseta installiketas DVD draivi ja oota, kuni see käivitub automaatselt
Vali **Masspaigaldus > Paigalda ja aktiveeri, kasutades litsentsihaldurit > Samm 1. Paigalda litsentsiserver ja litsentsihaldur** ning vali paigalduspunkti versioon.
või
käita fail **License Server\Setup.exe** installikettal või muul installikandjal.
2. Järgi installiprogrammi juhiseid.
Installimise käigus saad teha järgmist.
 - Installida ABBYY FineReader License Serveri ja ABBYY FineReader License Manageri.
License Server ja License Manager installitakse samasse arvutisse. Saad määrata kausta, kuhu License Manager installitakse.
 - Installida ainult ABBYY FineReader 14 License Manageri. Sul tuleb määrata kaust, kuhu License Manager installitakse, ja License Serverit hostiva arvuti nimi.



Märkus.

- Kui ABBYY FineReader 14 litsentse hakkab haldama mitu inimest, peab utiliit License Manager olema kõigisse arvutitesse installitud.
- Iga kasutaja peab olema ühe rühma liige järgmistest.
 1. ABBYY Licensing Administrators

2. BUILTIN\Administrators

Kasutaja autoriseerimise saad keelata failis

**%programfiles%\Common Files\ABBYY\FineReader\14.00\Licensing\
NetworkLicenseServer.ini**

(või **%commonprogramfiles(^x 86)%\ABBYY\FineReader\14.00\Licensing\
NetworkLicenseServer.ini** kui kasutad 64-bitist süsteemi)

Fail asub arvutis, kuhu License Server installiti. Lisa faili järgmine parameeter:

[Licensing]

EnableManagerAuthorization = false

Tähtis! Muudatuste jõustamiseks tuleb teenus ABBYY FineReader 14 Licensing Service taaskäivitada.

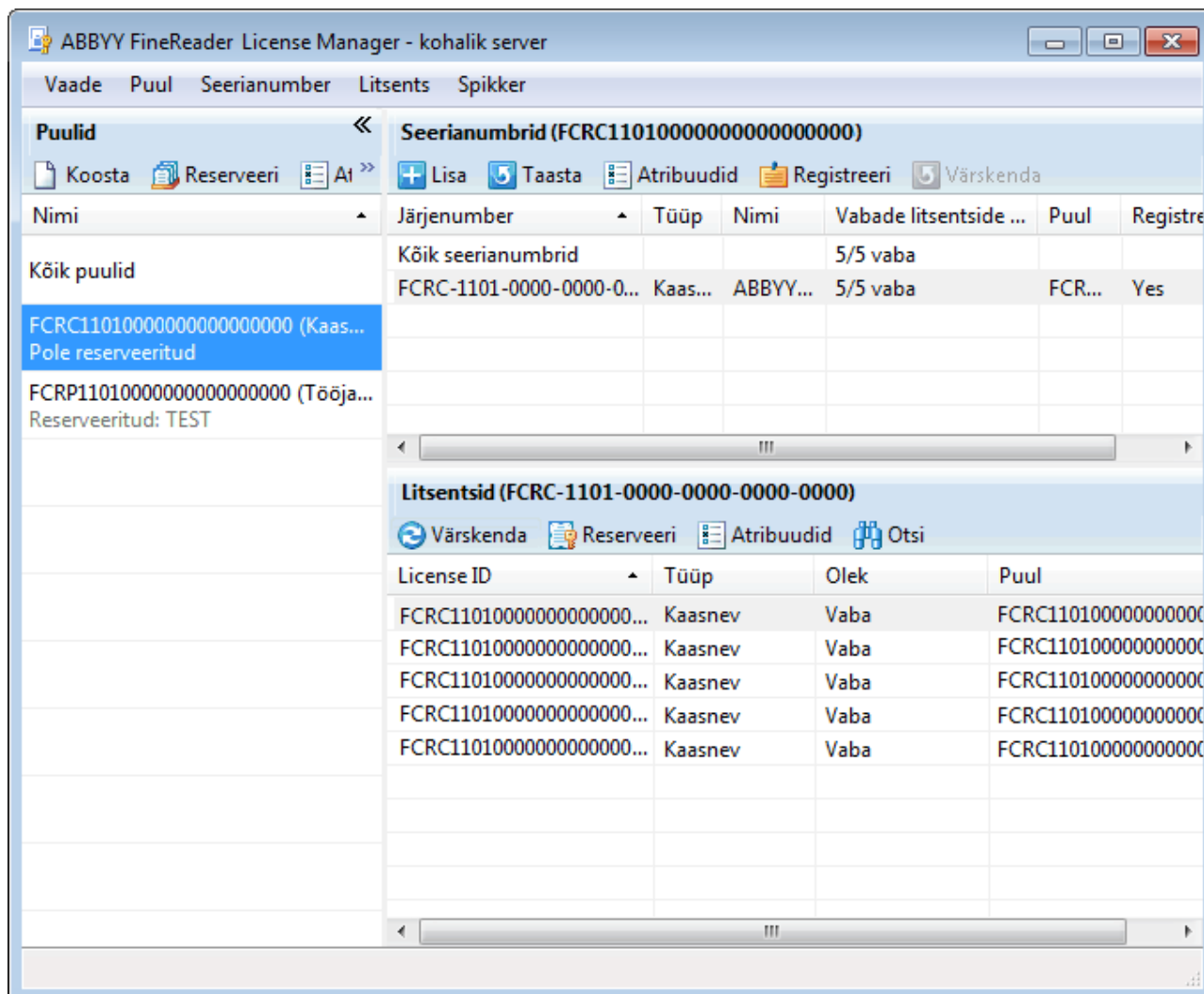
Administratiivse installipunkti loomine

1. Aseta installiketas DVD draivi ja oota, kuni see käivitub automaatselt või käita fail **Setup.exe /a** installikettal või muul installikandjal.
2. Vali **Masspaigaldus > Paigalda ja aktiveeri, kasutades litsentsihaldurit > Samm 2. Loo administratiivne installipunkt** ja vali paigalduspunkti versioon ([Täiendavad käsuraasuvandid vaikse installi jaoks](#)^[20]).
3. Järgi installiprogrammi juhiseid.
Kui installiprogramm küsib, sisesta järgmine teave:
 - selle arvuti nimi, kuhu installitakse License Server;
 - administratiivse installi kataloogi tee.

Tähtis! Väldi administratiivse installi kausta teisaldamist pärast ABBYY FineReaderi tööjaamadesse installimist.

Litsentsihaldus

ABBYY FineReader 14 License Manager on spetsiaalne ABBYY FineReader 14 rakendus, mis on mõeldud ABBYY FineReaderi litsentside haldamiseks. Rakendus installitakse litsentsiadministreerimisjaama, kui ABBYY FineReader 14 kohtvõrku juurutatakse (üksikasju vt [License Serveri ja License Manageri installimine](#)^[11]).



Litsentside konfigureerimine ABBYY FineReader 14 License Manageriga

1. Lisa oma litsentsid ABBYY FineReader 14 License Managerisse.

ABBYY FineReader 14 litsents (või litsentside grupp) on unikaalse seerianumbriga, mis on selle identifikaatoriks. Litsentsi aktiveerimiseks ja ABBYY FineReader 14 License Managerisse lisamiseks pead selle seerianumbri aktiveerima.

2. Loo litsentsipuulid ja lisa vajalikud litsentsid puulidesse.

Litsentsipuul on samaväärsete litsentside või seerianumbrite kogu. Litsentsipuulid teevad litsentsidega töötamise lihtsamaks. Näiteks pole vaja iga litsentsi eraldi reserveerida, vaid võid need puuli lisada ja puuli kindlatele tööjaamadele reserveerida.

3. Reserveeri puulid ja litsentsid vastavatele tööjaamadele.

Enne programmi ABBYY FineReader 14 tööjaamadesse installimist pead litsentsid tööjaamade vahel ära jaotama, s.t reserveerima need kindlatele tööjaamadele ABBYY FineReader 14 License Manageri abil. Kui litsents on tööjaamale reserveeritud, saab ainult see tööjaam litsentsi kasutada.

Tähtis! Reserveeri puulid ja litsentsid enne programmi ABBYY FineReader 14 tööjaamades käivitamist. Tööjaama sidumiseks või lahtisidumiseks pärast ABBYY FineReaderi installimist pead programmi tööjaamast eemaldama. Üksiklitsentsi teisaldamiseks ühest tööjaamast teise pärast ABBYY FineReaderi installimist pead litsentsi deaktiveerima. Lubatud desaktiveerimiste arv on piiratud.

Lisateavet litsentside tüüpide ja ABBYY FineReader 14 License Manageriga töötamise kohta leiad ABBYY FineReader 14 License Manageri spikrifailist.

Mitme kasutaja jaotamise pakendi juurutamine töökohapõhiste litsentsidega

Erinevalt tavalistest pakettidest ei ole mitme kasutajaga paketi puhul tarvis installida License Serverit ja Licence Manageri.

Mitme kasutajaga paketi juurutamine kohtvõrgus koosneb järgmistest sammudest.

1. Mitme kasutajaga administratiivse installipunkti loomine

Selles sammus lisatakse pakatile mitme kasutajaga aktiveerimisvõti, tänu millele on võimalik installida ABBYY FineReader tööjaamadesse järjenumbrit sisestamata.

2. ABBYY FineReaderi installimine tööjaamadesse ühel viisil järgmistest:

- käsitsi, interaktiivses režiimis;
- käsurealt;
- rakenduse Active Directory abil;
- Microsoft System Center Configuration Manageri (SCCM) abil.

Üksikasjalikke juhiseid vt [ABBYY FineReader 14 installimine tööjaamadesse](#) ¹⁸.

Märkus. ABBYY FineReader 14 32-bitist versiooni ei saa paigaldada 64-bitisesse süsteemi. Sama kehtib ka 64-bitise süsteemi kohta 32-bitises süsteemis.

Administratiivse installi kausta nõuded

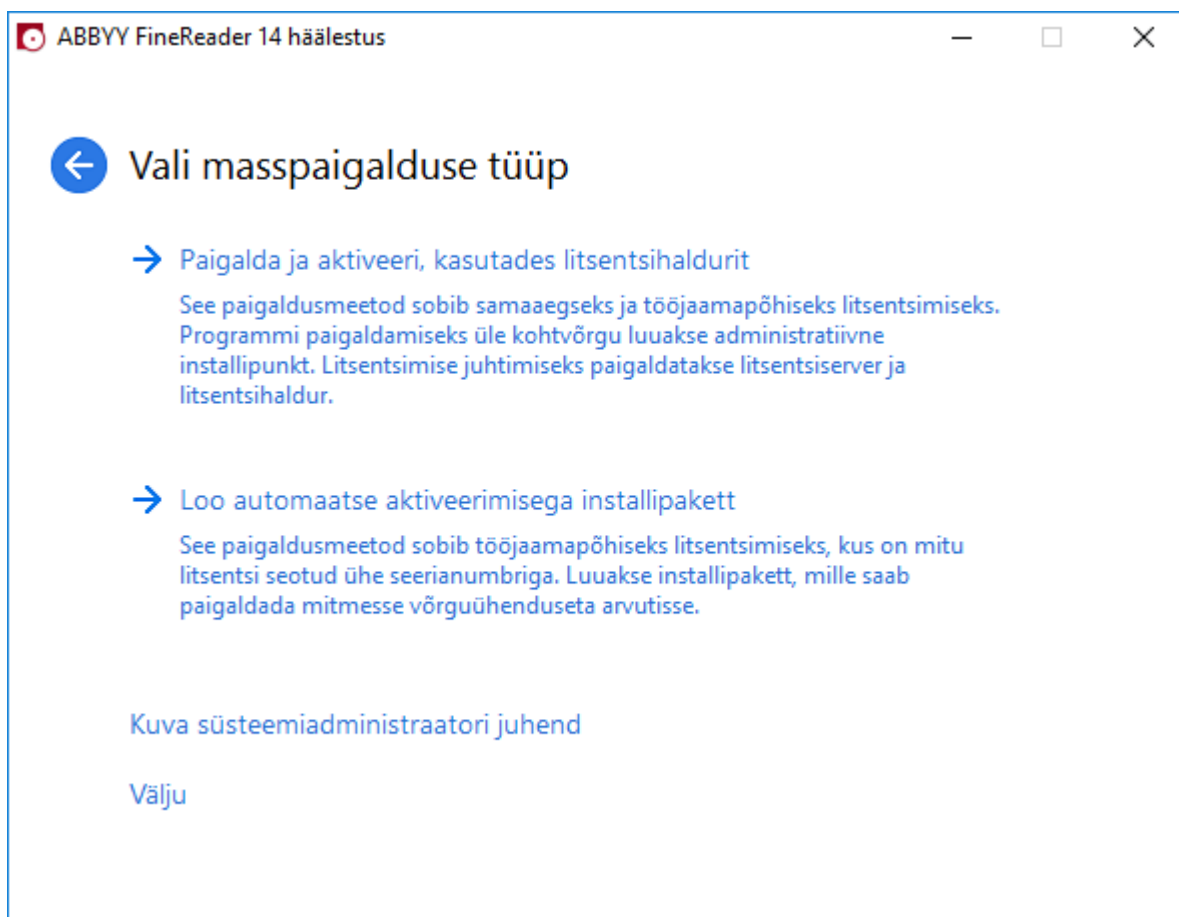
- 1.2 GB vaba kettaruumi administratiivse installipunkti loomiseks.
- Lugemisõigustega juurdepääs administratiivse installi kaustale (nt**MyFileServer****Programs Distributions\ABBYY FineReader 14**) kõigil kasutajatel, kelle arvutitesse ABBYY FineReader installida.
- Server (**MyFileServer**), milles administratiivne installipunkt luuakse, peab olema mis tahes pikki failinimesid toetava operatsioonisüsteemiga failiserver.
- Kui ABBYY FineReader 14 juurutamiseks kasutatakse kataloogiteenust Active Directory®, peab domeeniarvutite kontodel olema administratiivse installi kataloogi lugemisõigus.
- Tee peab vastama järgmistele nõuetele.
 - Tee ei tohi sisaldada ühtki muud märki peale nende, mis esinevad mitte-Unicode'i rakenduste vaikesüsteemikeeleks valitud keele koodilehel.
 - Vahekaustade nimed ei tohi alata tühikuga.

Nõuded tööjaamale

- 1 GHz või kiirem 32-bitine (x86) või 64-bitine (x64) protsessor koos SSE2 käsustikuga.
- Operatsioonisüsteem: Microsoft® Windows® 10, Microsoft® Windows® 8.1, Microsoft® Windows® 8, Microsoft Windows 7, Microsoft Windows Server 2016, Microsoft Windows Server 2012, Microsoft Windows Server 2012 R2, Microsoft Windows Server 2008 R2 (lokaliseeritud kasutajaliidestega töötamiseks peab operatsioonisüsteem vastavat keelt toetama).
- 1 GB RAM (4 GB on soovitatav) Mitme protsessoriga süsteemis on iga täiendava protsessori jaoks nõutav täiendavad 512 MB RAM-i.
- 1.2 GB programmi komponentide installimiseks; 1.2 GB programmi kasutamiseks.
- Videokaart ja kuvar minimaalse eraldusvõimega 1024 x 768.
- Klaviatuur ja hiir või muu osutusseade.

Mitme kasutajaga administratiivse installipunkti loomine

1. Käivita ABBYY FineReader 14 CD-ROM-ilt või kaustast, kuhu paketi kopeerisid, fail **Autorun.exe**.
või
Aseta installiketas DVD draivi ja oota, kuni see käivitub automaatselt või käita fail **Setup.exe /a** installikettal või muul installikandjal ([Täiendavad käsuresuanded vaikse installi jaoks](#)^[20]).
2. Klõpsa **Masspaigaldus > Loo automaatse aktiveerimisega installipakett** ja vali paigalduspunkti versioon.



3. Järgi installiprogramm juhiseid.

Võid lisada mitme kasutajaga aktiveerimisvõtme olemasolevasse paketti või luua uue administratiivse punkti. Teise võimaluse puhul pead määrama tee kaustani, kus uus administratiivne installipunkt asub. Tee peab vastama järgmistele nõuetele.

- Tee ei tohi sisaldada ühtki muud märki peale nende, mis esinevad mitte-Unicode'i rakenduste vaikesüsteemikeeleks valitud keele koodilehel.
- Vahekaustade nimed ei tohi alata tühikuga.

Selle tulemusena luuakse ABBYY FineReaderi pakett, mille võib installida tööjaamadesse ilma järjenumbrit sisestamata. Toode aktiveeritakse automaatselt Interneti kaudu ilma kasutajalt kinnitust küsimata. Tööjaam, kuhu toode installitakse, peab olema Internetiga ühendatud.

ABBYY FineReader 14 installimine tööjaamadesse

Tähtis! Enne ABBYY FineReader 14 installimist tööjaamadesse pead:

- looma administratiivse installipunkti ja konfigureerima ABBYY FineReader 14 License Manageri (vt [License Serveri ja License Manageri installimine](#)^[11], [Administratiivse installipunkti loomine](#)^[13], [Litsentsihaldus](#)^[14]),
või
- looma mitme kasutajaga administratiivse installipunkti (vt [Mitme kasutajaga administratiivse installipunkti loomine](#)^[15]).

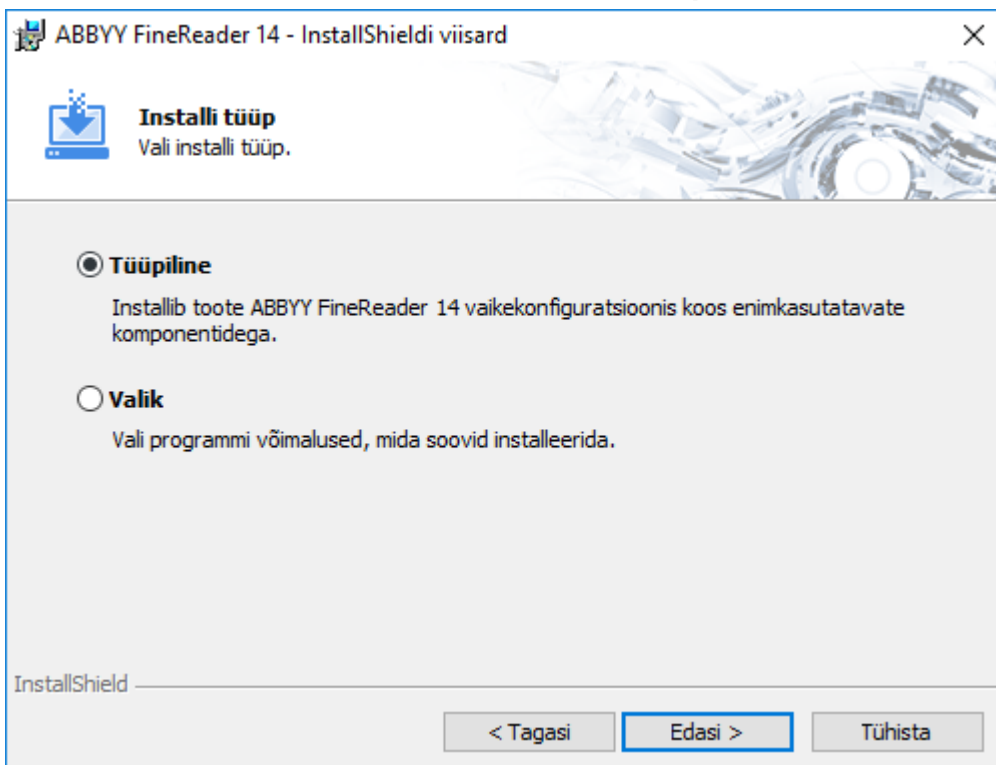
Tööjaam hangib üksiklitsentsi ja seotakse serveriga ainult juhul, kui ABBYY FineReader 14 on sinna installitud litsentside konfiguratsioonile vastavalt.

Märkus.

1. Kui töölaud klooniti mõnest teisest masinast, pead muutma Turbeidentifikaatori (SID) väärtust enne ABBYY FineReaderi installimist, et vältida litsentsimismehhanismi tõrkeid.
2. ABBYY FineReader nõuab, et tööjaama on installitud Microsoft Core XML Services (MSXML) 6.0.

Interaktiivne install

1. Loo administratiivne installipunkt (vt [Administratiivne install](#)^[10]) või mitme kasutajaga administratiivne installipunkt (vt [Mitme kasutajaga administratiivse installipunkti loomine](#)^[15]).
2. Käivita administratiivse installi kaustas olev fail **setup.exe**.



3. Järgi installiprogrammi juhiseid.

Installimine käsurealt

1. Loo administratiivne installipunkt (vt [Administratiivne install](#)^[10]) või mitme kasutajaga administratiivne installipunkt (vt [Mitme kasutajaga administratiivse installipunkti loomine](#)^[15]).
2. Käivita administratiivse installi kaustas fail **setup.exe** järgmiste käsureaparameetrite abil.

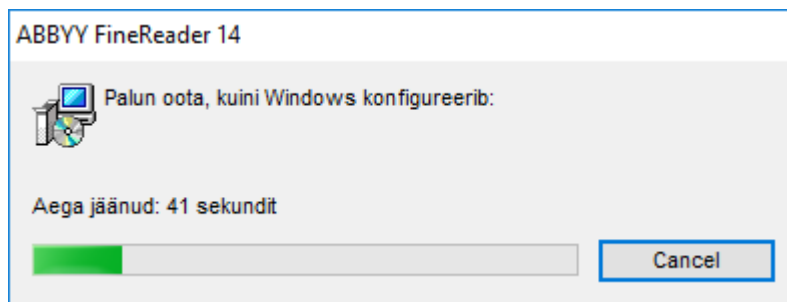
Vaikne install

Vaikseks installiks tipi järgmine käsk.

Setup.exe /qn

Vaikse installi puhul häälestamise dialoogibokse ei kuvata ja programm installitakse vaikekonfiguratsioonis (kasutajaliidese keel valitakse automaatselt vastavalt arvuti keeleseadistustele).

Märkus. Tippige **"/qn"** asemel **"/qb"**, kui soovite kuvada installimise edenemisriba. Ühtki teist dialoogiboksi ei kuvata.



Täiendavad käsuresuvandid vaikse installi jaoks

/L<language code> keelab kasutajaliidese keele automaatse valiku ja installib ABBYY FineReaderi käsureaal määratletud kasutajaliidese keelega.

Võimalikud **keelekoodi*** väärtused:

1026 Bulgaaria

1028 Hiina (traditsiooniline)

1029 Tšehhi

1030 Taani

1031 Saksa

1032 Kreeka

1033 Inglise

1034 Hispaania

1036 Prantsuse

1038 Ungari

1040 Itaalia

1041 Jaapani

1042 Korea

1043 Hollandi

1045 Poola

1046 Portugali (Brasília)

1049 Vene

1051 Slovaki

1053 Rootsi

1055 Türgi

1058 Ukraina

1061 Eesti

1066 Vietnami

2052 Hiina (lihtsustatud)

*Saadaolevate kasutajaliidese keelte arv sõltub paketest.

/V" <command line>" edastab sisestatud käsu otse täitmisfailile **msiexec.exe**.

/a – luba luua halduslik paigalduspunkt

Sõna "käsk" asemel saad tippida järgmisi käske.

INSTALLDIR=" <tee>"	Määrab tee kaustani, millesse ABBYY FineReader 14 paigaldatakse.
INTEGRATION=0	Keelab ABBYY FineReader 14 integreerimise Microsoft Office'i rakenduste ja Windows Exploreriga.
EXPLORER_INTEGRATION=0	Keelab ABBYY FineReader 14 integreerimise Windows Exploreriga.
SHCTDESKTOP=0	Keelab ABBYY FineReader 14 ikooni loomise töölauale.
SSR_AUTORUN=0	Keelab süsteemi käivitumisel ABBYY Screenshot Readeri käivitamise.
DEFAULT_PDF=1	Muudab ABBYY FineReader 14 *.PDF-failide avamise vaikerakenduseks.
DONT_ASK_ABOUT_DEFAULT=1	Keelab ABBYY FineReader 14 dialoogibokside kuvamise ja küsib, kas kasutaja soovib muuta selle *.PDF-failide avamise vaikerakenduseks.
STATISTICS_ALLOWED=0	Keelab teabe saatmise praeguse ABBYY FineReader 14 sätete kohta ABBYYle üle interneti.
CHECK_UPDATES=0	Keelab tarkvaravärskenduste kontrollimise.
INSTALL_UPDATES=0	Keelab tarkvaravärskenduste allalaadimise ja paigaldamise.

TIPS_ALLOWED=0	Keelab reklaamisõnumite näitamise.
FREEZE_WEB_OPTIONS=1	Keelab internetti pääsemist nõudvate suvandite muutmise. Nende suvandite muutmiseks tuleb sul ABBYY FineReader 14 desinstallida ja soovitud suvanditega uuesti paigaldada.
SSR=0	Keelab ABBYY Screenshot Readeri installimise.
HF=0	Keelab ABBYY Hot Folderi installimise.
COMPARATOR=0	Keelab ABBYY Võrdle dokumente paigaldamise.
SN= <serial number>	Määrab seerianumbri töökohapõhise litsentsi automaatseks aktiveerimiseks.
LIC_SERVER_NAME= <tee>	Määrab tee litsentsiserverini.
ADMIN_SETUP=Serial/Server	<p>Loob määratud tüüpi haldusliku paigalduspunkti:</p> <p>ADMIN_SETUP=Serial</p> <p>Kuvab dialoogiboksi, kuhu saad sisestada seerianumbri automaatseks aktiveerimiseks.</p> <p>ADMIN_SETUP=Server</p> <p>Kuvab dialoogiboksi, kuhu saad sisestada litsentsiserveri aadressi.</p>

Näide:

Setup.exe /qn /L1049 /v INSTALLDIR="C:\ABBYY FineReader 14" STATISTICS_ALLOWED=Yes

Selle käsu puhul installitakse ABBYY FineReader 14 kausta **C:\ABBYY FineReader 14**. Menüüd, dialoogiboksid ja muud kasutajaliidese elemendid on vene keeles. Teavet ABBYY FineReaderi valitud sätete kohta ei saadeta interneti kaudu ABBYY-le. Saadaolevate optilise tekstivastuse keelte arv sõltub paketest.

ABBYY FineReader 14 desinstallimine vaikes režiimis

msiexec /f {F14000CE-0001-0000-0000-074957833700}

või

msiexec /x {F14000FE-0001-6400-0000-074957833700} (kui kasutad 64-bitist süsteemi)

Active Directory't kasutades

Microsoft Windows Serveri operatsioonisüsteemide perekond sisaldab teenust **Active Directory** (AD). AD **tarkvara paigaldamise** koostisosa **rühmareegli** funktsiooni saab kasutada selleks, et paigaldada tarkvara kaugühenduse kaudu ja samaaegselt mitmesse tööjaama.

Teenus Active Directory sisaldab kolme paigaldusviisi:

1. **Avalda kasutajale (ei toetata)**
2. **Määra kasutajale (ei toetata)**
3. **Määra arvutile**

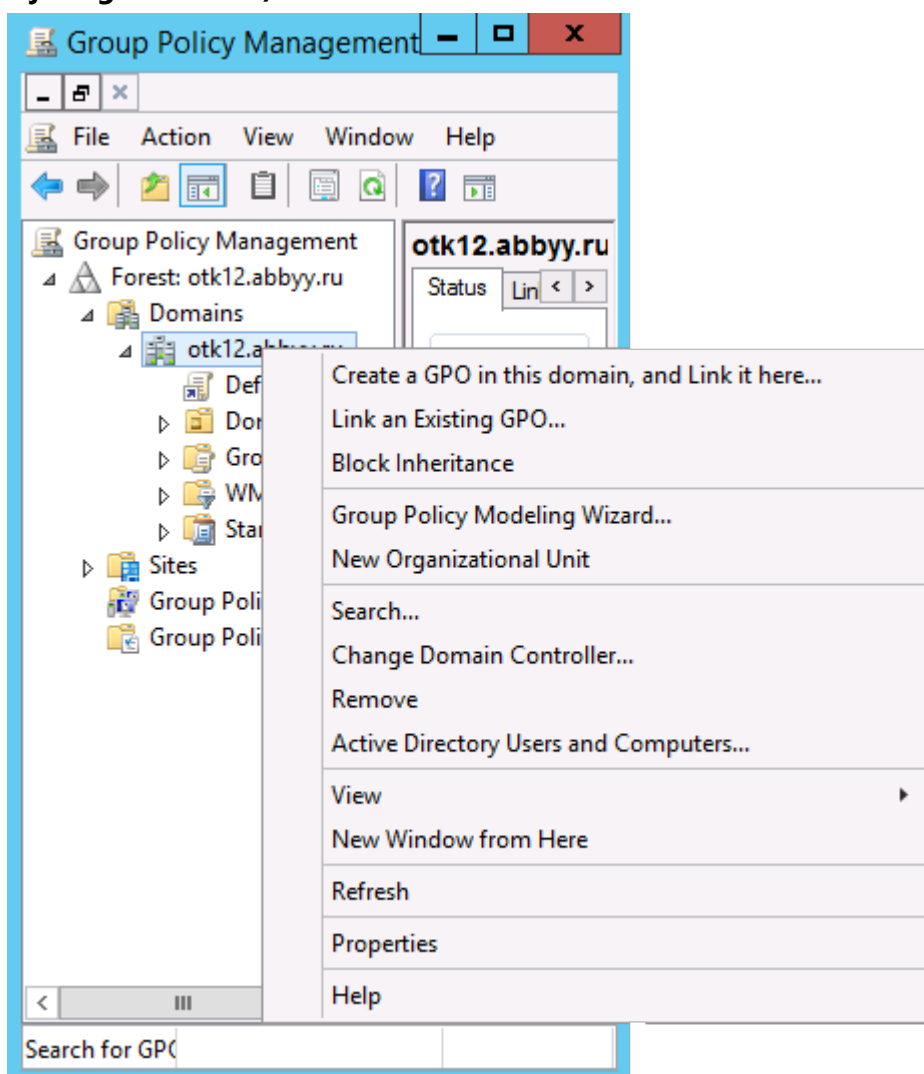
ABBYY FineReaderi saab paigaldada üksnes meetodil **Määra arvutile**.

Oluline!

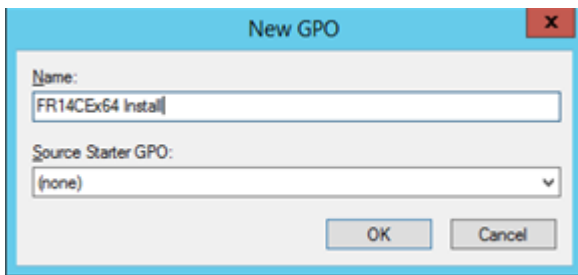
1. FineReaderi tööjaama paigaldamine viiakse lõpule üksnes pärast tööjaama uuesti käivitamist.
2. Järgnev näitlikustab juurutamist Microsoft Windows Server 2012 R2 all.

Näide: ABBYY FineReader 14 (64- või 32-bitine) juurutamine, kasutades üksust Active Directory

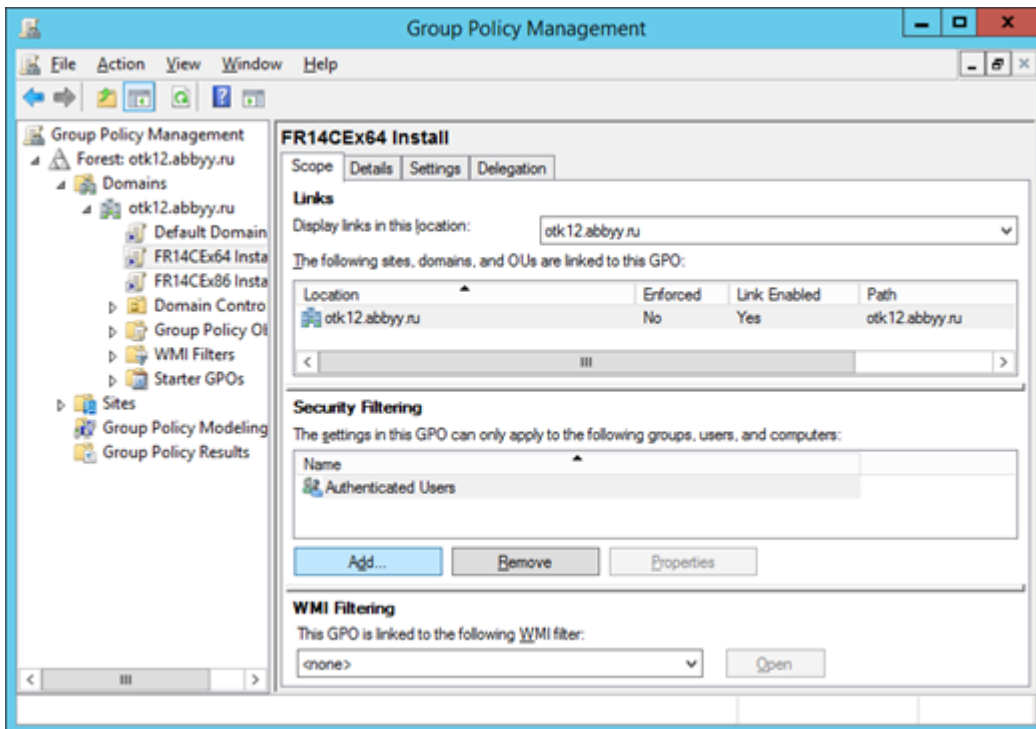
1. Loo halduslik paigalduspunkt (vt [Administratiivne install litsentsiserveri ja litsentsihalduriga](#)^[10]) või mitme kasutaja paigalduspunkt (vt [Mitme kasutaja haldusliku paigalduspunkti loomine](#)^[15]).
Märkus. Kui ABBYY FineReader 14 juurutamiseks kasutatakse kataloogiteenust Active Directory®, peavad domeeniarvutite kontodel olema haldusliku paigaldamise kausta lugemisõigused.
2. Käivita **Group Policy Management Console (Rühmareeglite halduse konsool) (gpmc.msc)**.
3. Vasakul puul vali sait, domeen või muu organisatsiooniüksus, mis sisaldab arvutit või arvutite rühma. FineReader paigaldatakse neisse arvutitesse.
4. Paremklopsa oma valitud puu sõlme, klõpsa käsku **Create a GPO ... and Link it here... (Loo GPO ...ja lingi see siia ...)** otseteemenüüs



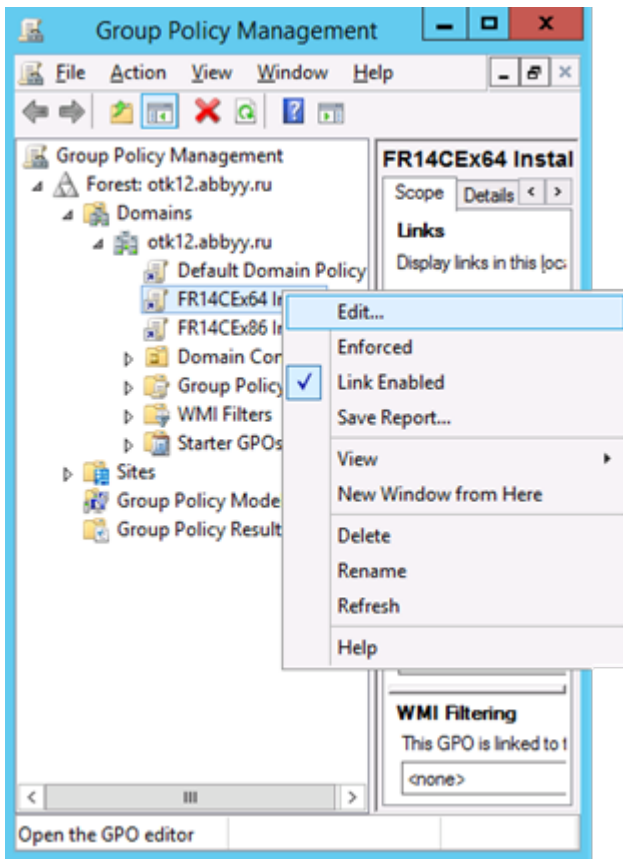
5. Tipi kirjeldav nimi ja kliki nuppu **OK**.



6. Klõpsa käsku **Add... (Lisa ...)** nuppu rühmas **Security Filtering (Turvaline filtreerimine)** ja määra rühmad, mis sisaldavad arvuteid, kuhu soovid paigaldada ABBYY FineReader 14.

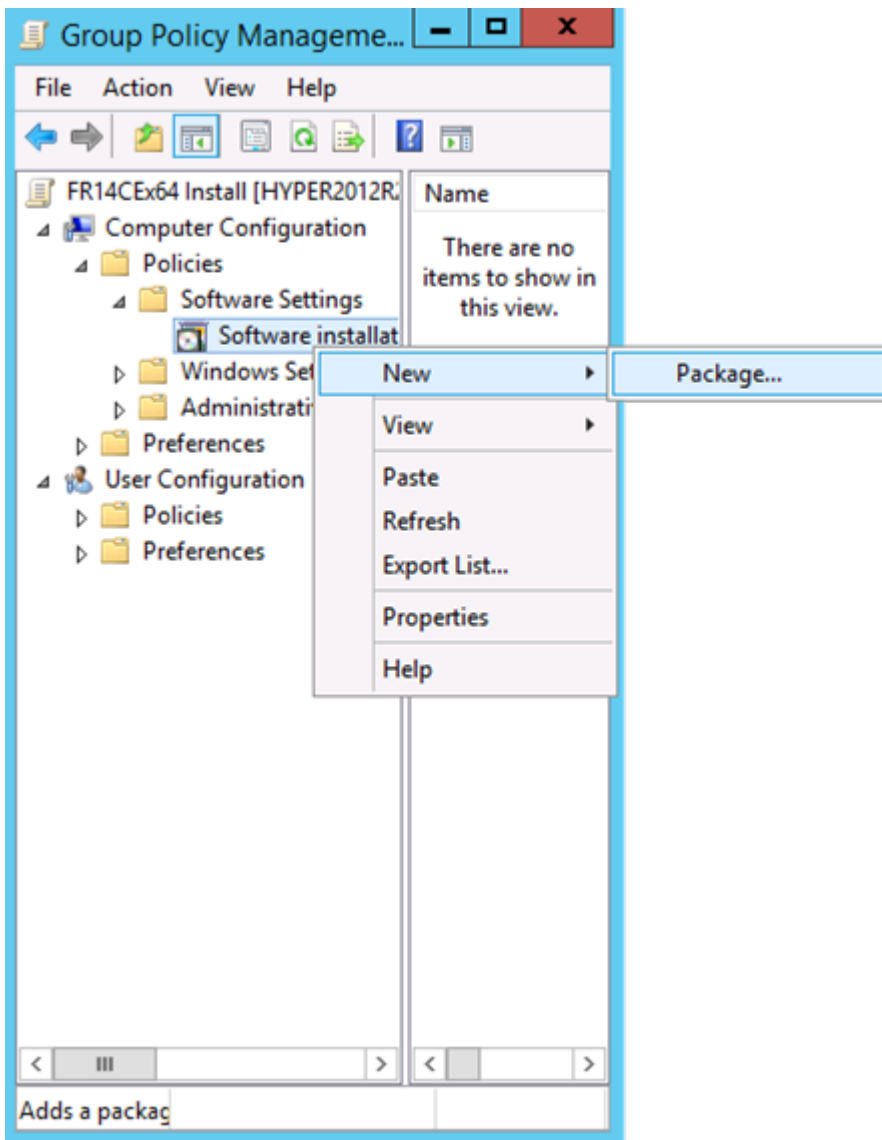


7. Paremklõpsa oma loodud rühmareegli objekti (GPO) ja klõpsa otseteemenüüs käsku **Edit... (Redigeeri ...)**



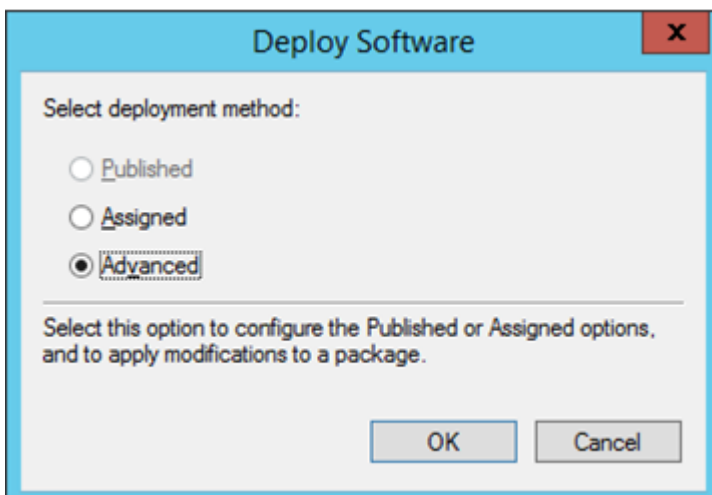
8. **Group Policy Management Editor (Rühmareeglite halduse redaktori)** dialoogiboksis klõpsa **Computer Configuration > Policies > Software Settings > Software installation (Arvuti konfiguratsioon > Reeglid > Tarkvara sätted > Tarkvara paigaldamine)**.

9. Klõpsa **New>Package...** (Uus>Pakett ...) otseteemenüüs.

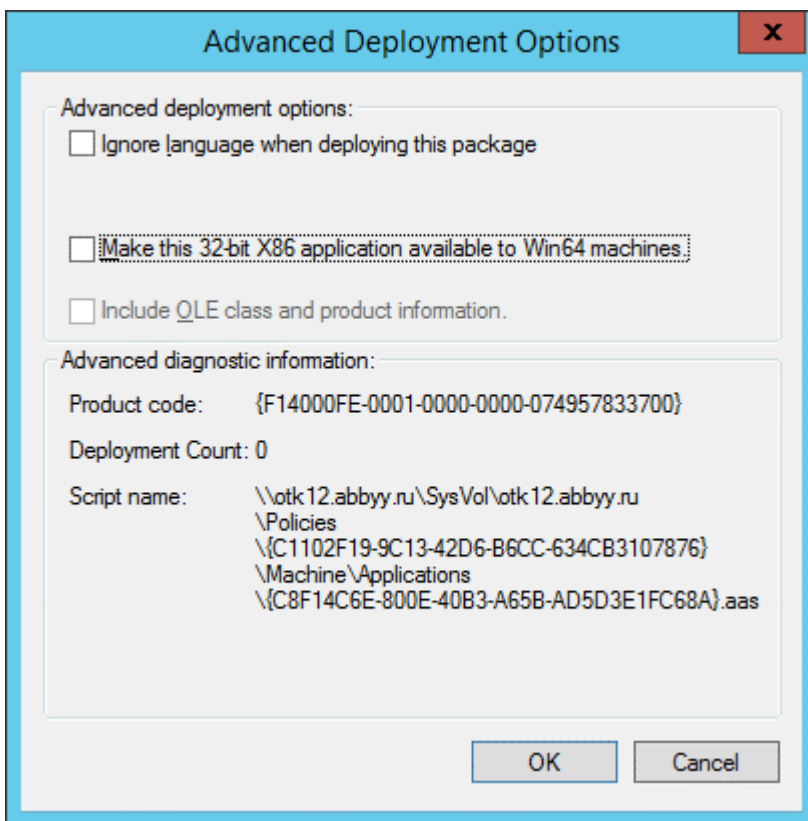


10. Määra võrgu tee failini **ABBYY FineReader 14.msi** (paigaldades 32-bitistes süsteemides) või failini **ABBYY FineReader 14 x64.msi** (paigaldades 64-bitistes süsteemides). Need failid asuvad ABBYY FineReader 14 serveri jaotuskaustas.

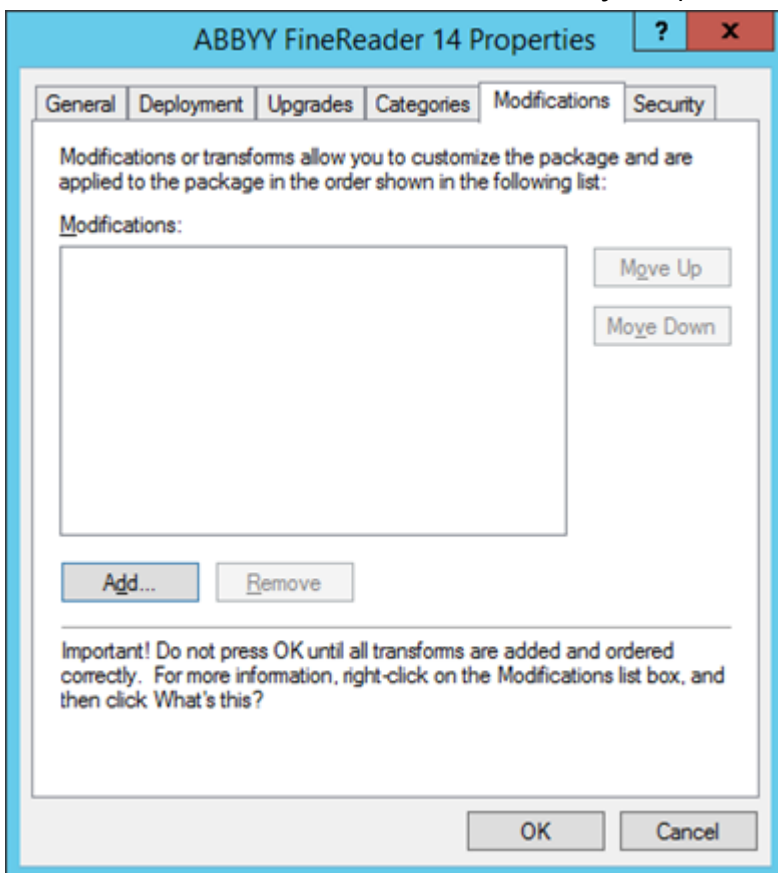
11. Vali **Täpsem** juurutamise viis.



12. Avaneb dialoogiboks. Kui kasutad 32-bitist versiooni, klõpsa nuppu **Täpsem** vahekaardil **Juurutamine** ja veendu, et suvand **Make this 32-bit X86 application available to Win64 machines** (Tee see 32-bitine x86 rakendus kättesaadavaks Win64 masinatele) on keelatud.



13. Vali vahekaart **Modifications (Teisendused)** ja klõpsa käsku **Add... (Lisa ...)**



14.Vali ABBYY FineReader 14 soovitud kasutajaliidese keele fail. Keelefailid asuvad serveri halduslikus paigalduskaustas.

Failinimed ja keeled on järgmised.

1026.mst Bulgaaria

1028.mst Hiina (traditsiooniline)

1029.mst Tšehhi

1030.mst Taani

1031.mst Saksa

1032.mst Kreeka

1033.mst Inglise

1034.mst Hispaania

1036.mst Prantsuse

1038.mst Ungari

1040.mst Itaalia

1041.mst Jaapani

1042.mst Korea

1043.mst Hollandi

1045.mst Poola

1046.mst Portugali (Brasiilia)

1049.mst Vene

1051.mst Slovaki

1053.mst Rootsi

1055.mst Türgi

1058.mst Ukraina

1061.mst Eesti

1066.mst Vietnami

2052.mst Hiina (lihtsustatud)

Näide: ABBYY FineReaderi installimiseks venekeelse kasutajaliideseega vali **1049.mst**.

Rühmapõhimõtete kasutamine ABBYY FineReader 14 kasutajaliidese muutmiseks

Menüü-üksused, mis vajavad juurdepääsu internetile, saab ABBYY FineReader 14-s keelata. Need menüü-üksused on loetletud allpool:

Enable 'ABBYY Website' menu item: avab brauseri aknas ABBYY veebisaidi

Enable 'Check for Updates' menu item: kontrollib ABBYY FineReader 14 värskendusi võrgus

Enable 'Send Feedback' menu item: avab brauseri akna koos vormiga tagasiside saatmiseks ABBYY-le

Enable Customer Improvement Service: lubab osalemise kasutajakogemuse parandamise programmis

Enable 'Activate...' menu item: alustab ABBYY FineReader 14 aktiveerimisprotsessi

Enable 'Register...' menu item: alustab ABBYY FineReader 14 registreerimisprotsessi

Enable 'Buy...' menu item: avab brauseri aknas ABBYY veebipoe

Enable loading ABBYY Tips from the Web: laadib veebist alla ABBYY FineReader 14 näpunäited

Enable loading updates from the Web: lubab värskenduste allalaadimise

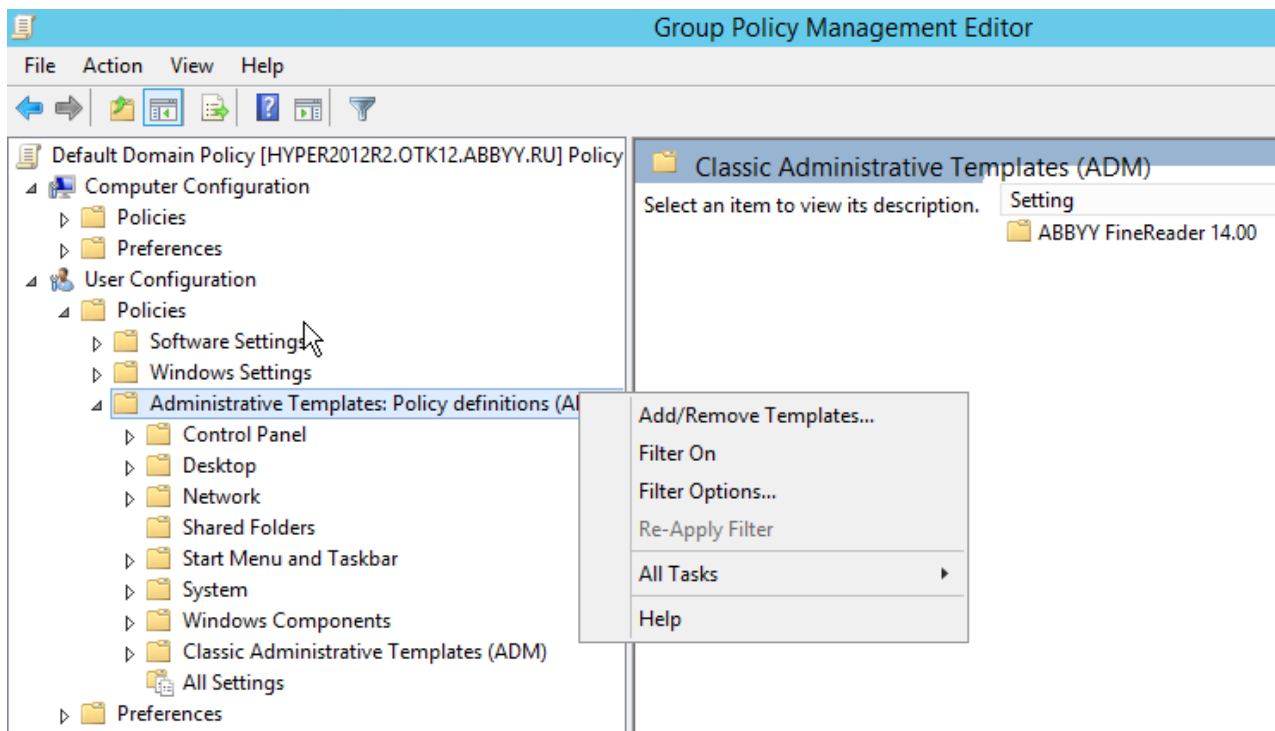
Enable online help: lubab võrguspikri kuvamise

Tähtis! Nende sätetega faili saamiseks peate võtma ühendust tehnilise toega. Selle faili laiend on *.adm.

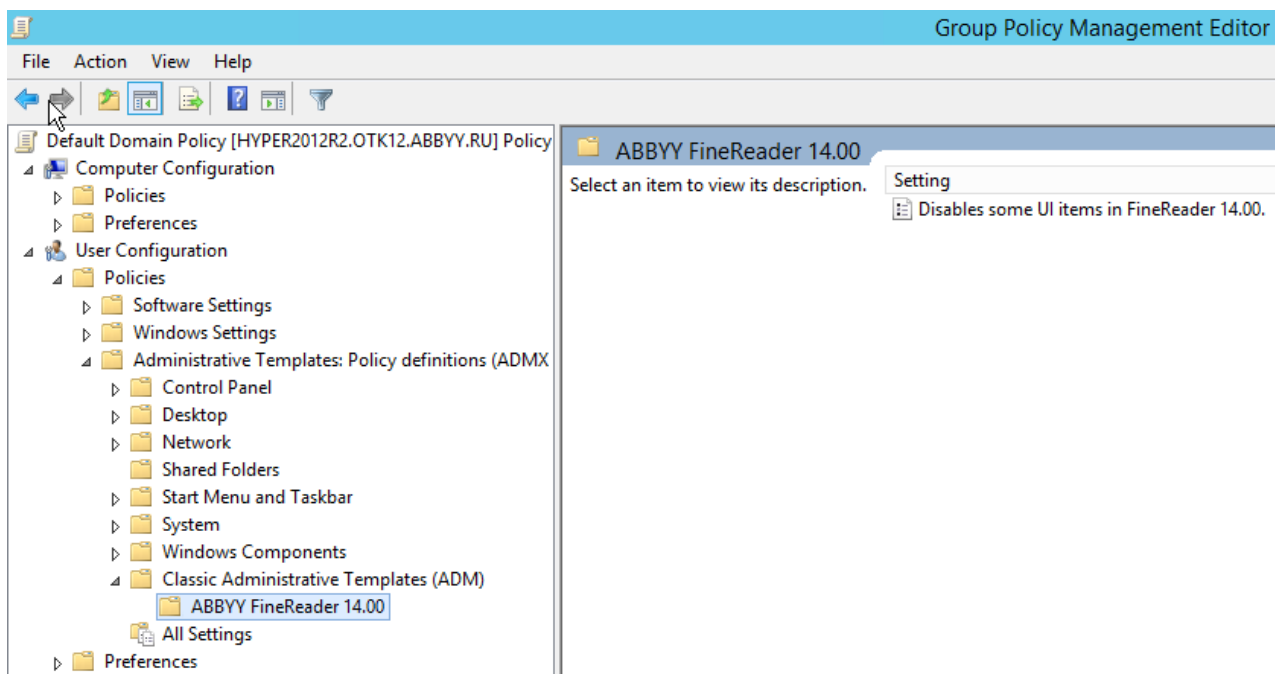
ABBYY FineReader 14 kasutajaliidese muutmiseks sooritage järgmised sammud:

1. Avage **Group Policy Management (Rühmapõhimõtete halduse)** konsool (vt üksikasju sammudest 4-6 üksuses [Näide: ABBYY FineReader 14 juurutamine Active Directory'i abil](#)^[24] jaotis).

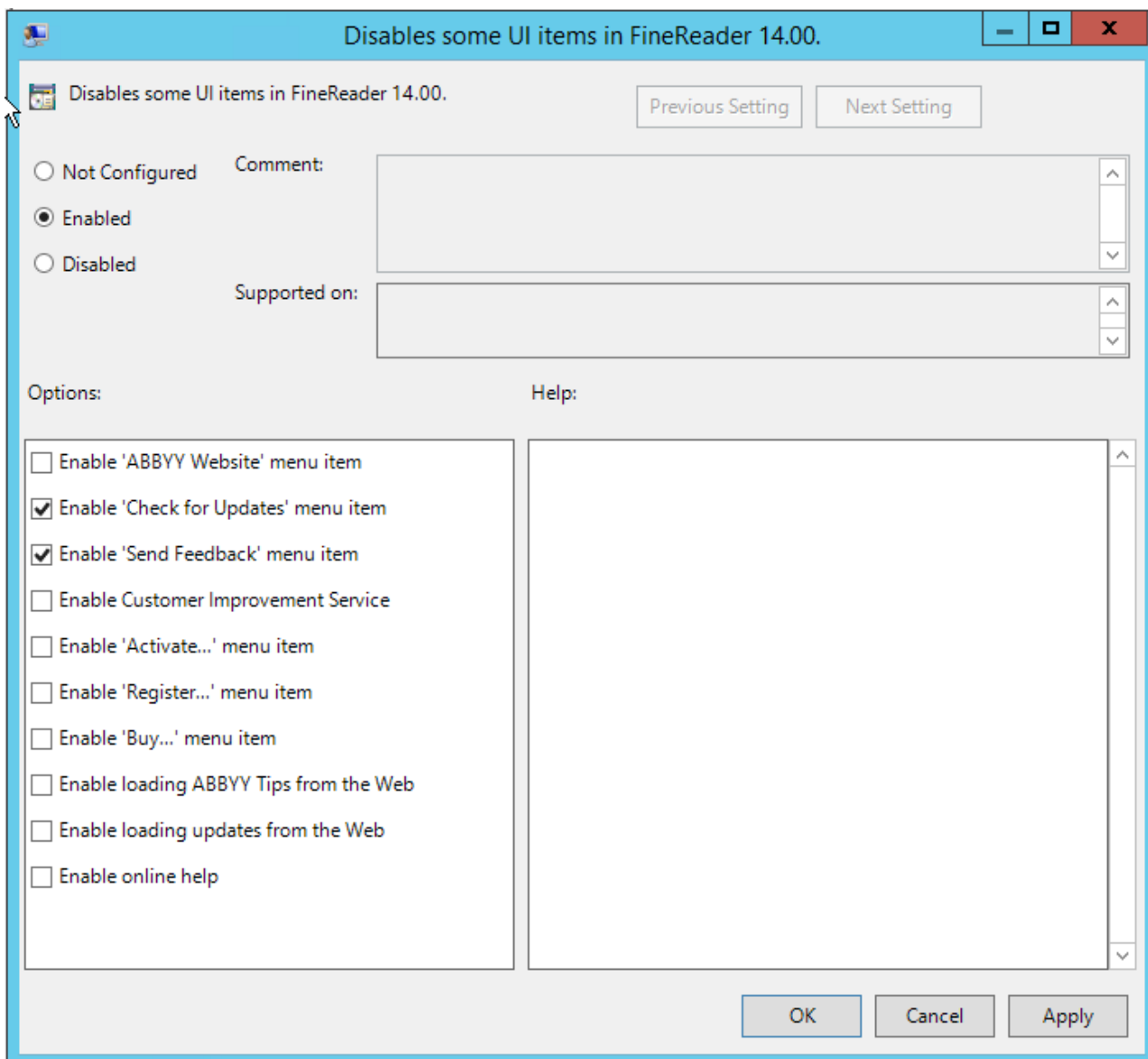
2. Klõpsake üksuse **Group Policy Management Editor (Rühmapõhimõtete halduse redactor)** suvandit **Group Policy Management Editor (Kasutaja konfiguratsioon>Poliitika>Administratiivsed mallid>Lisa/Eemalda malle...)** ja avage saadud *.adm fail.



3. Pärast faili avamist ilmub kaust nimega **Classic Administrative Templates (ADM)** rakenduses **Group Policy Management Editor (Rühmapõhimõtete halduse redactor)**. See kaust sisaldab *.adm faili.



4. Valige käsk, mida soovite ABBYY FineReader 14 kasutajaliidesest eemaldada ja klõpsake nuppu



5. Muudatuste salvestamiseks värskendage rühmapõhimõtteid serveris ja taaskäivitage ABBYY FineReader 14 tööjaamas.

Märkus. Eespool loetletud suvandeid saab keelata ka rakendustes ABBYY Hot Folder, ABBYY ABBYY Võrdle dokumente ja ABBYY Screenshot Reader. Võtke ühendust tehnilise toega, et saada *.adm faile nende toodete jaoks.

Microsoft System Center Configuration Manageri (SCCM) kasutamine

Microsoft System Center Configuration Manager automatiseerib tarkvara juurutuse kohtvõrgus ning kõrvaldab vajaduse minna kohale sinna, kuhu tarkvara installitakse (arvutid, rühmad või serverid).

Tarkvara juurutus SCCM-i abil hõlmab kolme etappi.

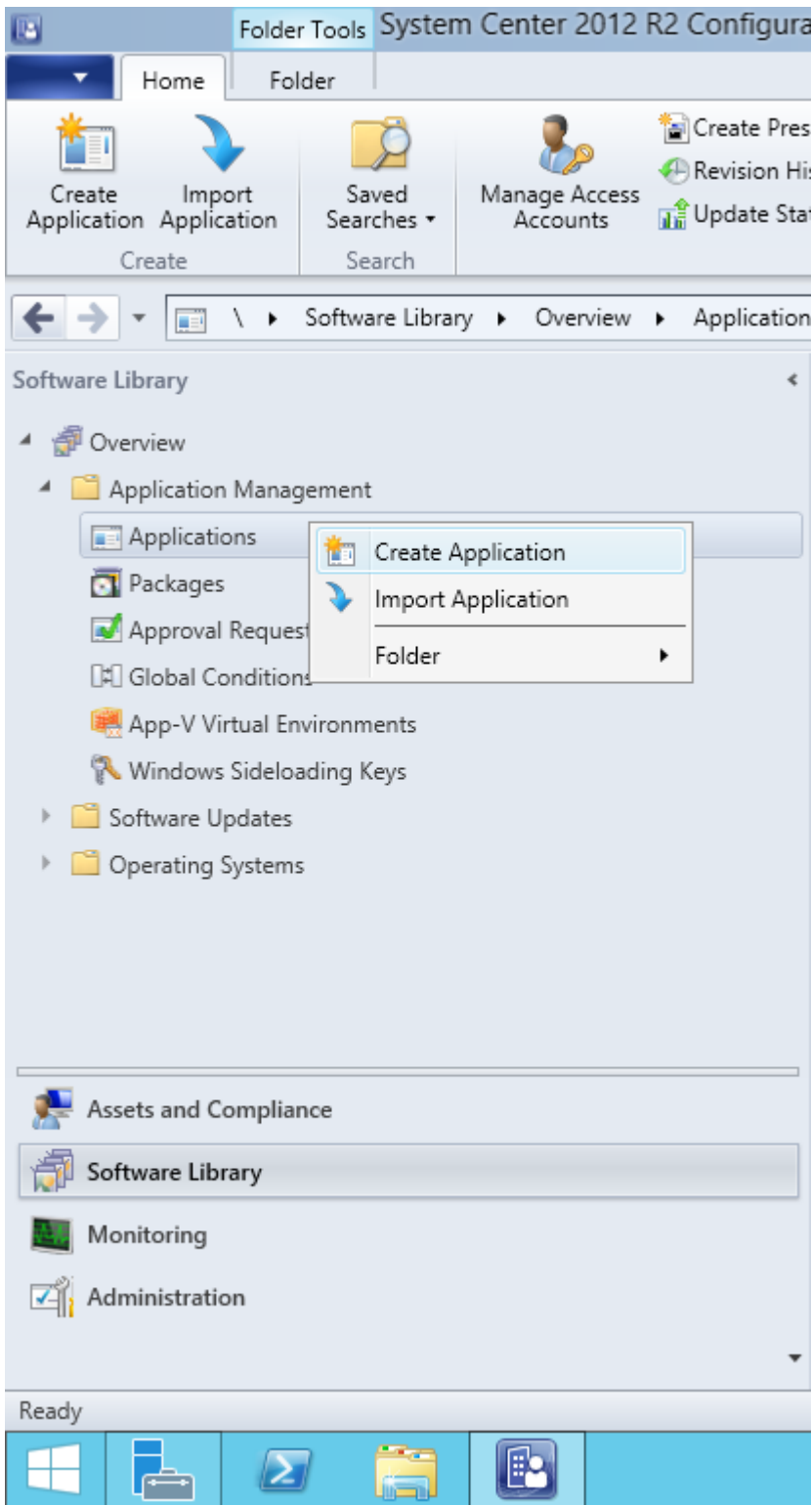
1. ABBYY FineReader 14 ettevalmistamine automatiseeritud installiks (nn järelevalveta installi loomine).
2. Juurutusskripti loomine, nt järgmiste installiparameetrite valimine:
 - arvutite nimed;
 - installimise aeg;
 - installitingimused.
3. Tarkvara installimine valitud arvutitesse SCCM-i abil vastavalt skriptiga määratud parameetritele.

Näide: SCCM-i kasutamine ABBYY FineReader 14 juurutamiseks

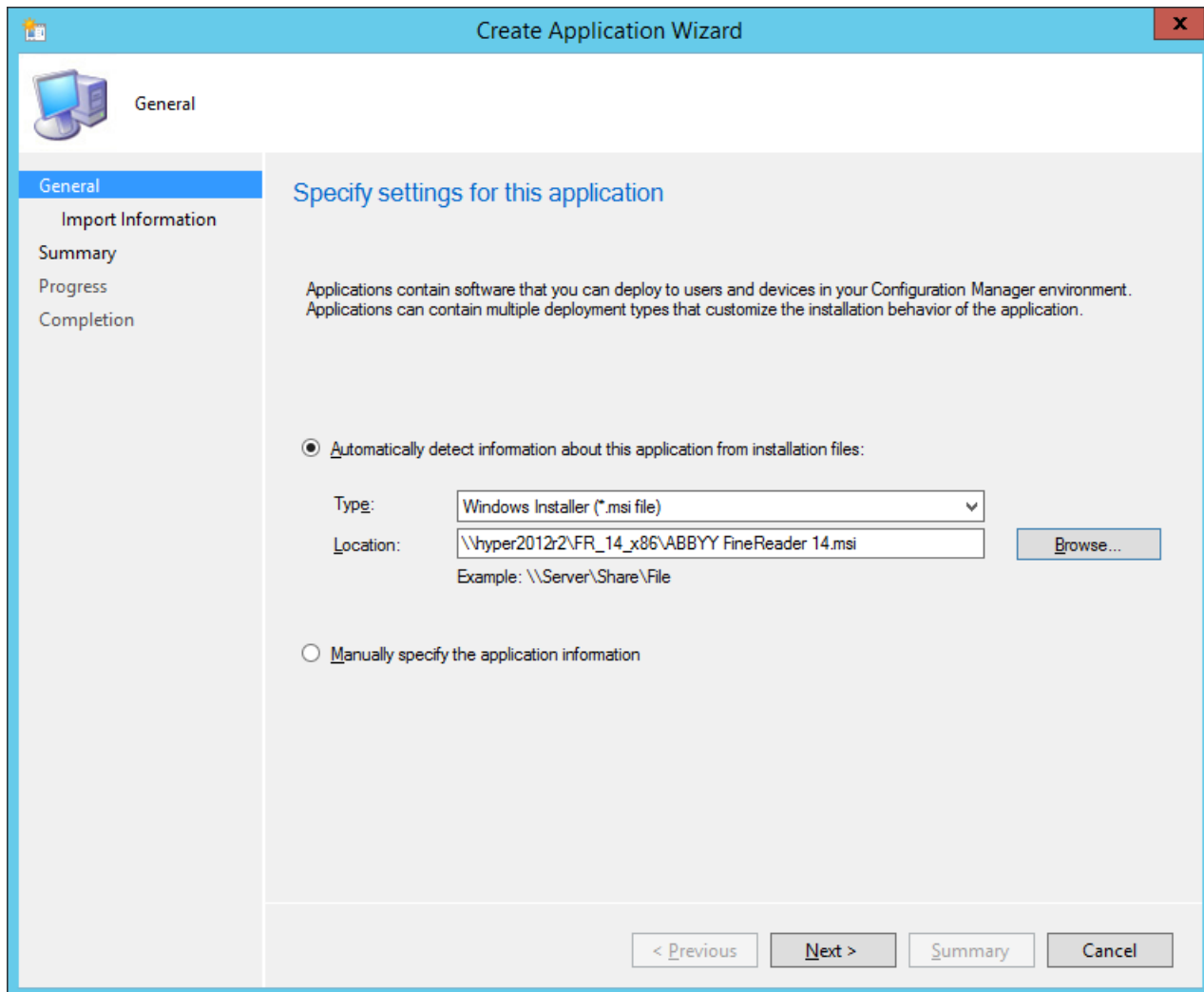
See näitlikustab Microsoft Windows Server 2012 juurutusprotsessi.

1. Loo halduslik paigalduspunkt (vt [Administratiivne install litsentsiserveri ja litsentsihalduriga](#)^[10]) või mitme kasutaja halduslik paigalduspunkt (vt [Mitme kasutaja haldusliku paigalduspunkti loomine](#)^[15]).
2. Käivita **SCCM Administrator Console (SCCM administraatori konsool)** ja vali jaotis **Software Library (Tarkvara teek)**.
3. Vali üksus **Applications (Rakendused)** rühmas Application Management (Rakenduse haldus).

4. Paremklõpsa üksust **Applications (Rakendused)** ja klõpsa käsku **Create Application (Loo rakendus)** otseteemenüüs.



5. **Create Application Wizard (Rakenduse loomise viisardi)** dialoogiboksis vali käsk **Automatically Detect information about this application from installation files (tuvasta automaatselt selle rakenduse teave paigaldusfailides)**. Vali **Windows Installer (*.msi fail)** ripploendist **Tipi**. Määra tee halduslikku paigalduspunkti **Location (Asukohta)** aknas ja klõpsa nuppu **Next (Järgmine)**. **Märkus.** ABBYY FineReader 14 32-bitist versiooni ei saa paigaldada 64-bitisesse süsteemi. Sama kehtib ka 64-bitise süsteemi kohta 32-bitises süsteemis.



6. Täpsusta mis tahes nõutav teave ABBYY FineReaderi kohta. Ära muuda mingil moel **Installation Program (paigaldusprogrammi)** välja. Klõpsa nuppu **Next (Järgmine)**.

Create Application Wizard

General Information

General Information

Specify information about this application

Name: ABBYY FineReader 14 x86

Administrator comments:

Publisher:

Software version:

Optional reference:

Administrative categories: Select...

Specify the installation program for this application and the required installation rights.

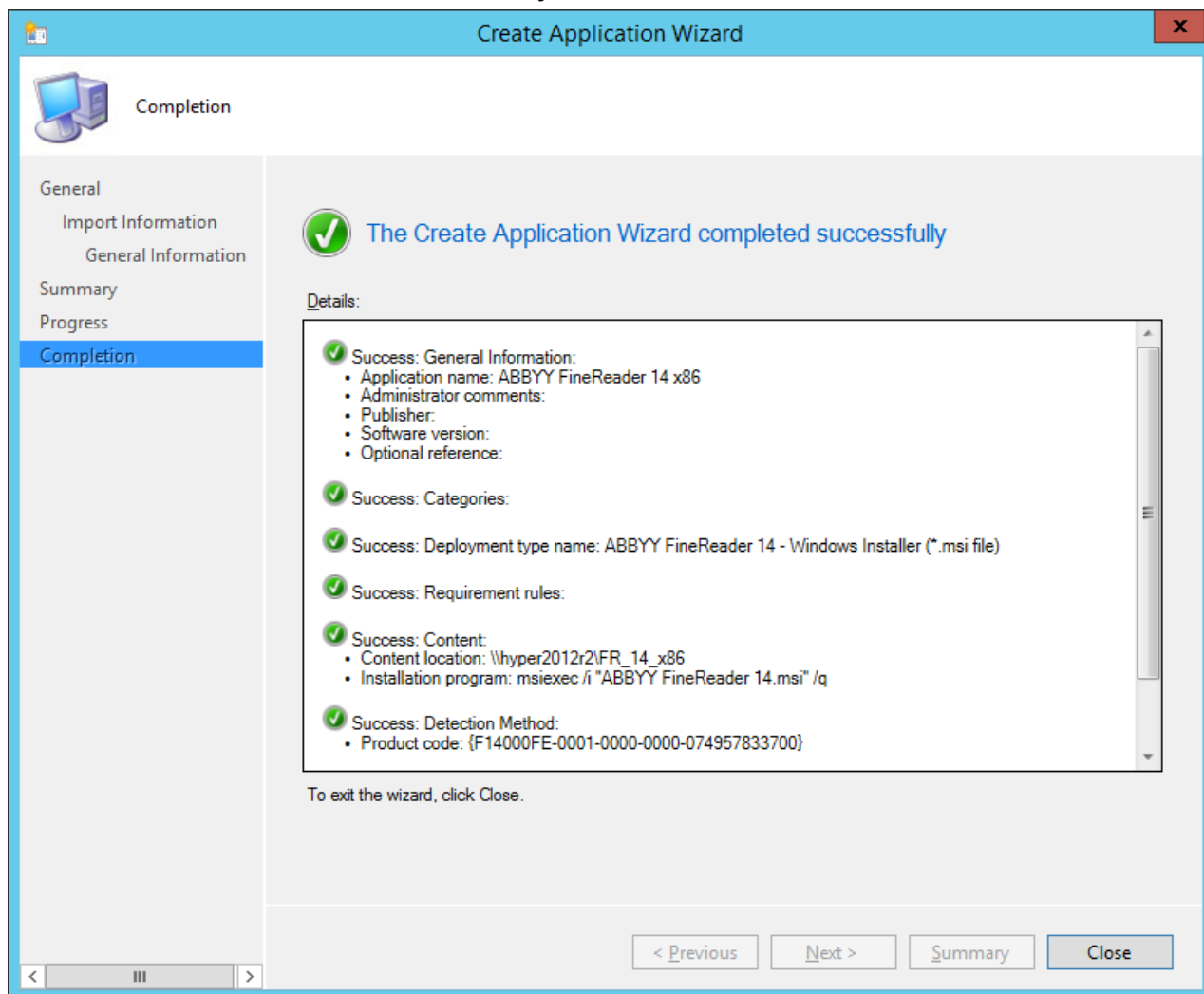
Installation program: msiexec /i "ABBYY FineReader 14.msi" /q Browse...

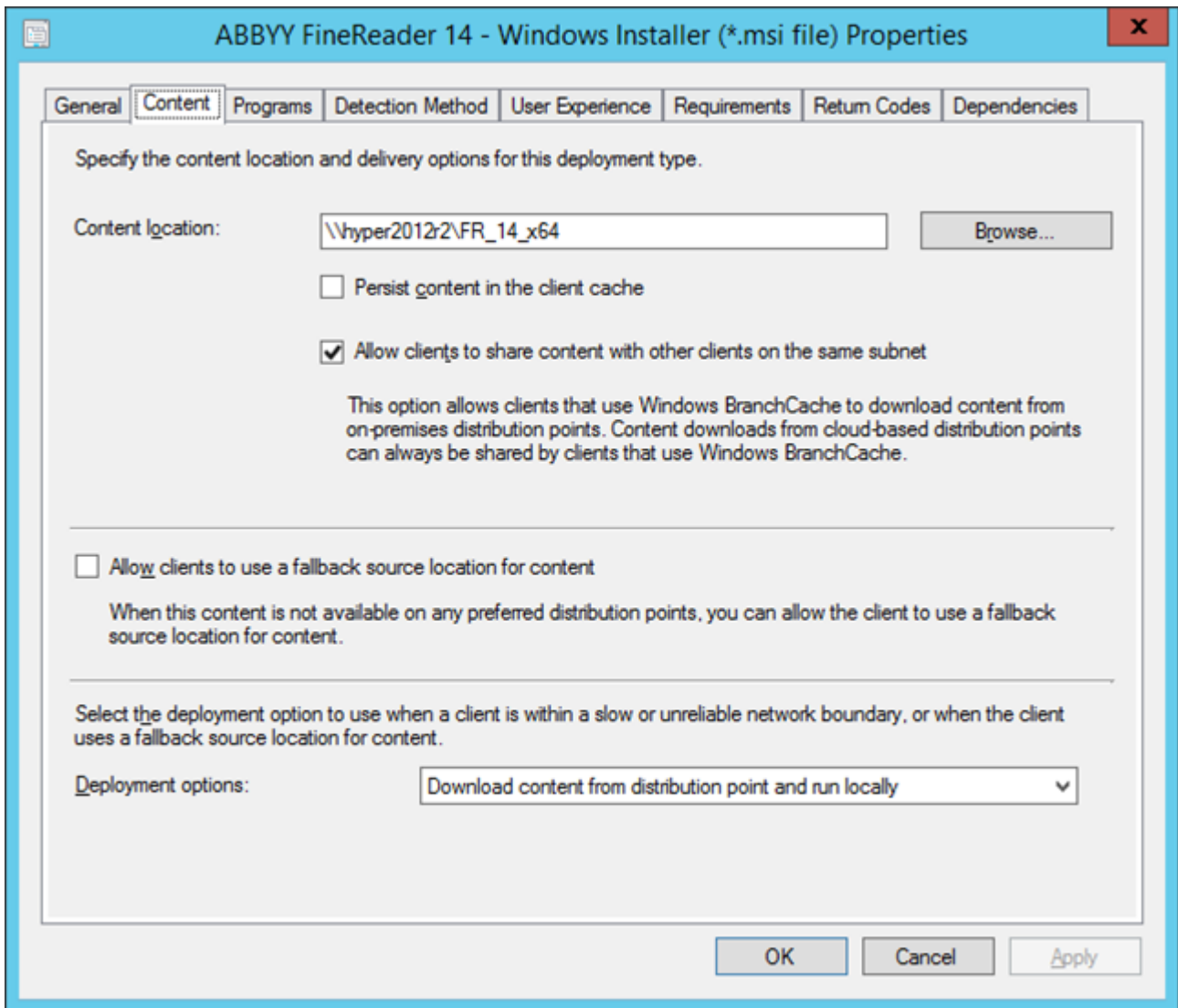
Run installation program as 32-bit process on 64-bit clients.

Install behavior: Install for system

< Previous Next > Summary Cancel

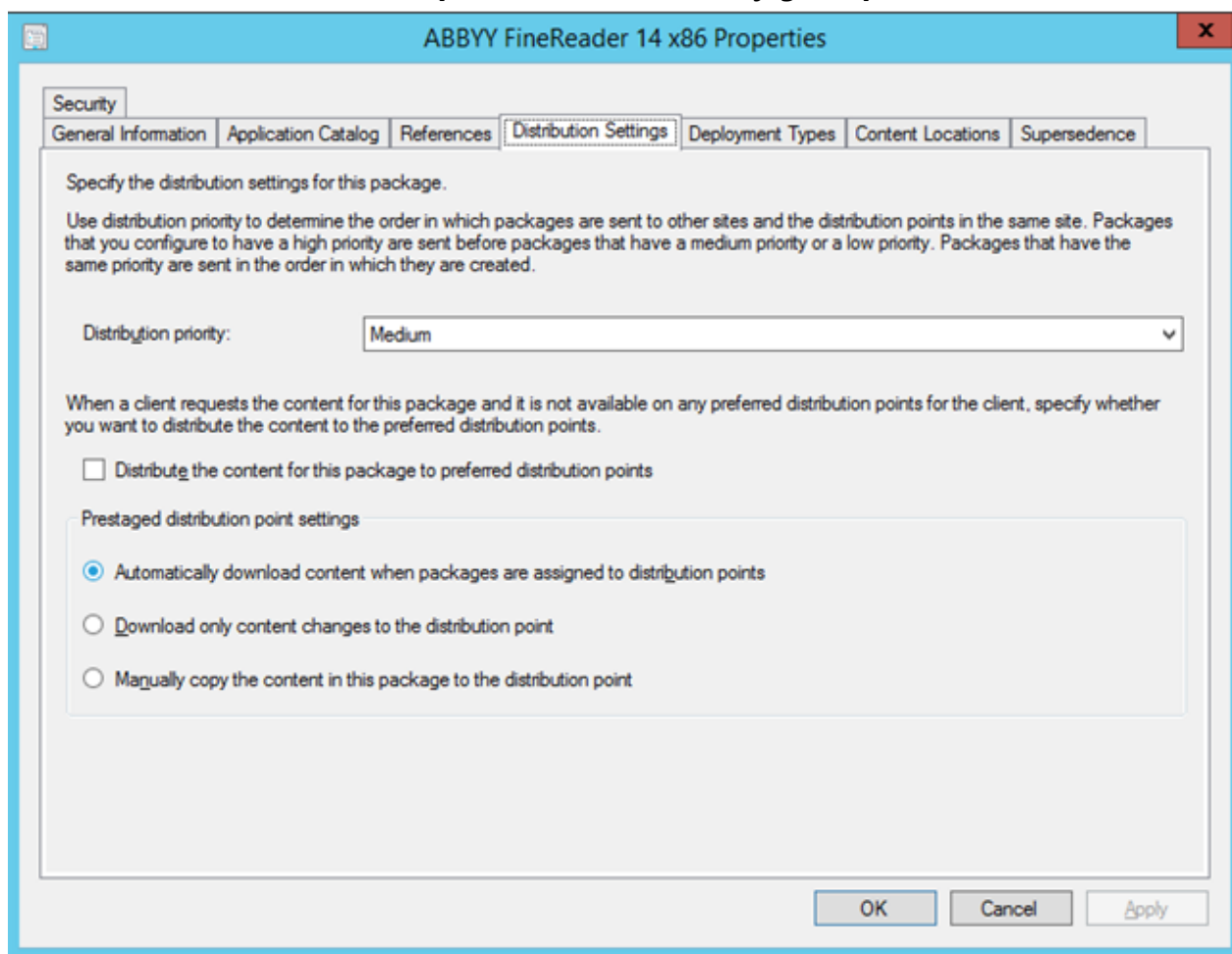
7. Kontrolli, kas rakenduse loomine õnnestus ja sule Rakenduse loomise viisard.





8. Selleks, et laadida paigaldusfailid automaatselt tööjaamadesse:
 - a. Paremklõpsa loodud rakendust ja klõpsa üksust **Properties (Atribuudid)** otseteemenüüs.

- b. Avanevas dialoogiboksis vali vahekaart **Distribution Settings (Jaotamise seaded)** ja luba suvand **Automatically download content when packages are assigned to distribution points (Lae sisu automaatselt alla, kui pakendid on määratud jagamispunktidesse)**.

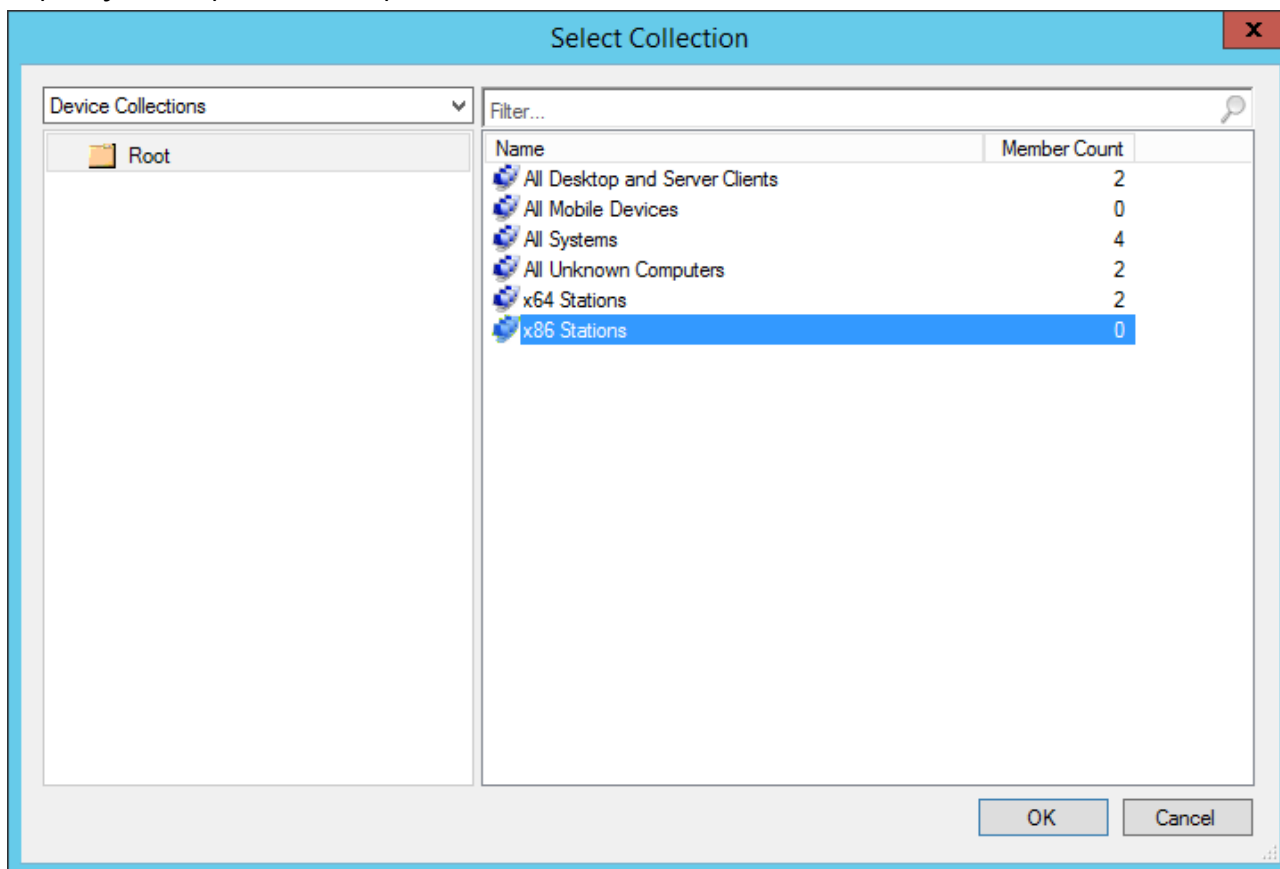


9. **Soovitavad sätted:**

Vali vahekaardil **Deployment Types (Juurutamise liigid)** ABBYY FineReader 14 Windows Installer ja klõpsa käsku **Edit (Redigeeri)**. Atribuutide dialoogiboksis vali vahekaart **Content (Sisu)** ja sea üksuse **Deployment (juurutamine) suvandid** asendisse **Download content from distribution point and run locally (Lae sisu jaotuspunktist alla ja käita kohalikult)**.

10. Rakenduse juurutamiseks tööjaamades paremklõpsa seda ja klõpsa käsku **Deploy (Juuruta)** kiirmenüüs. Vali soovitud **Device Collection (Seadme kogum) Collection (Kogumis)**.
Märkus: User Collection (Kasutaja kogumi) paigaldamisi ei toetata.

11.Lõpeta juurutusprotsess tavapärasel moel.



ABBYY FineReader 14 paigaldamine terminaliserverisse

Terminaliserveri litsents

Terminaliserveri litsentsid võimaldavad piirata ABBYY FineReader 14 kasutajate suurimat arvu. Administraator saab jälgida kasutajate koguarvu. Kui saavutatakse kasutajate suurim arv, saab administraator:

1. Eemaldada kindlad kasutajad dialoogi **Litsentsi kasutajad** loendist. Kasutajate haldamiseks klõpsa süsteemis ABBYY FineReader 14 **Spikker > Teave ... > Litsentsid**, paremklõpsa **Terminaliserveri** litsentsi ja klõpsa otseteemenüüs nuppu **Litsentsi kasutajad**.
2. Aktiveeri täiendav litsents samas terminaliserveris. Kasutajate esmakordsel ühendumisel saavad nad juhuslikult valitud tasuta litsentsi kasutava seansi.

Paigaldamine

ABBYY FineReader 14 juurutamist testiti Citrix XenApp 7.0 ja hilisemaga ning süsteemiga Windows Server 2012 R2 ühes Windows Remote Desktop Services 7.0-ga (seadistades kasutati rakendusi Windows RemoteApp ja Citrix XenApp). Mõlemat lahendust saab kasutada ABBYY FineReader 14 mis tahes versiooniga.

ABBYY FineReader 14 ei võimalda rakenduse voogedastust.

Märkus. Ära kasuta ABBYY Screenshot Readeri korral kaugjuurdepääsu rakendustega RemoteApp või Citrix XenApp. ABBYY Screenshot Reader peab olema paigaldatud tööjaamadesse.

Terminaliserveri litsents

1. Paigalda ABBYY FineReader 14 terminaliserverisse. Saad kasutada tarkvara standardseid paigaldusviise või sooritada haldusliku paigaldamise. Selle litsentsitüübiga pole sul vaja litsentsiserverit paigaldada.
2. Aktiveeri ABBYY FineReader 14.
3. Windows RemoteAppi või Citrix XenAppi häälestamine, et kasutada **Serverist ligipääsetava paigaldatud rakenduse** stsenaariumit.

Märkus. Saad käitada ABBYY FineReader 14 terminaliserveris kohapeal.

Kasnev litsents

1. Soorita halduslik paigaldamine.
Litsentsiserveri ja litsentsihalduri saab paigaldada kohtvõrgu mis tahes arvutisse. Vaata üksikasju siit [Administratiivne install litsentsiserveri ja litsentsihalduriga](#)^[18].
- Märkus.** Litsentsiserveri saab paigaldada terminaliserverisse.

2. Käivita litsentsihaldur.
3. Lisa kõik litsentsid litsentsihaldurisse.
4. Installeeri ABBYY FineReader 14 administratiivse installi kataloogist terminaliserverisse.

ABBYY FineReader paigaldatakse terminaliserverisse, nagu oleks see tööjaam. Kasutajad saavad ühenduda serveriga ja kasutada FineReaderit kliendi kaudu. Üheaegsete ühenduste arv piiratakse **kaasneva** litsentsi poolt.

Märkus

1. Kui kasutaja käivitab ABBYY Screenshot Readeri või veel ühe kogumisse seotud rakenduse FineReaderit käivitamata, määratakse kasutajale siiski **kaasnev** litsents.
2. Kui ABBYY Screenshot Reader on paigaldatud terminaliserveris ja see avatakse Windows RemoteApp'i või Citrix XenApp'i kasutades, saavad kasutajad ekraanitõmmiseid jäädvustada üksnes terminaliserveris käivitatud rakendustes.

Terminaliserveri süsteeminõuded

ABBYY FineReader 14 on testitud järgmiste terminaliserveri seadistustega:

1. Arvuti operatsioonisüsteemiga Microsoft Windows Server 2012 R2, 2008 R2 (Remote Desktop, RemoteApp ja Remote Desktop Web Access)
2. Citrix XenApp 7.9

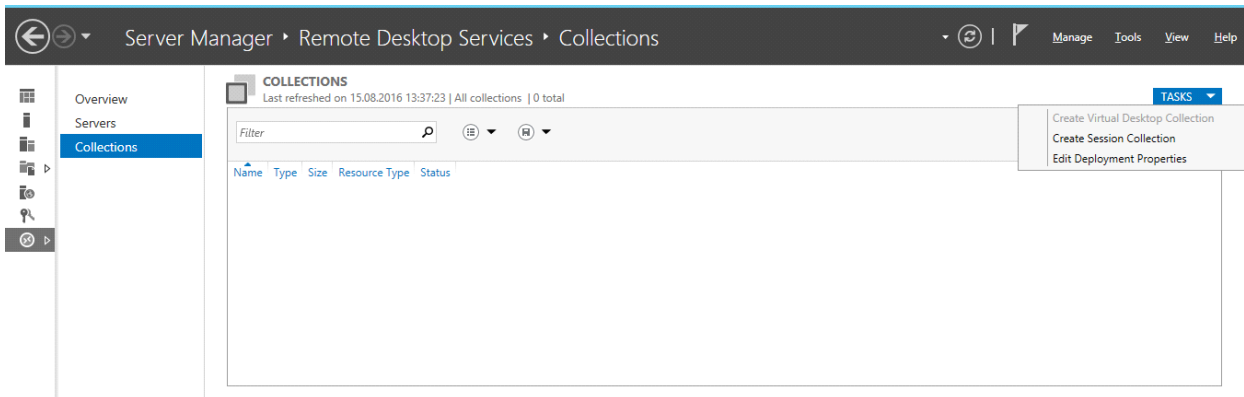
Windows RemoteAppi häälestamine

ABBYY FineReader 14 saab juurutada RemoteAppi kasutades. Allolev juhend näitab, kuidas häälestada RemoteApp Microsoft Windows Server 2012 R2s.

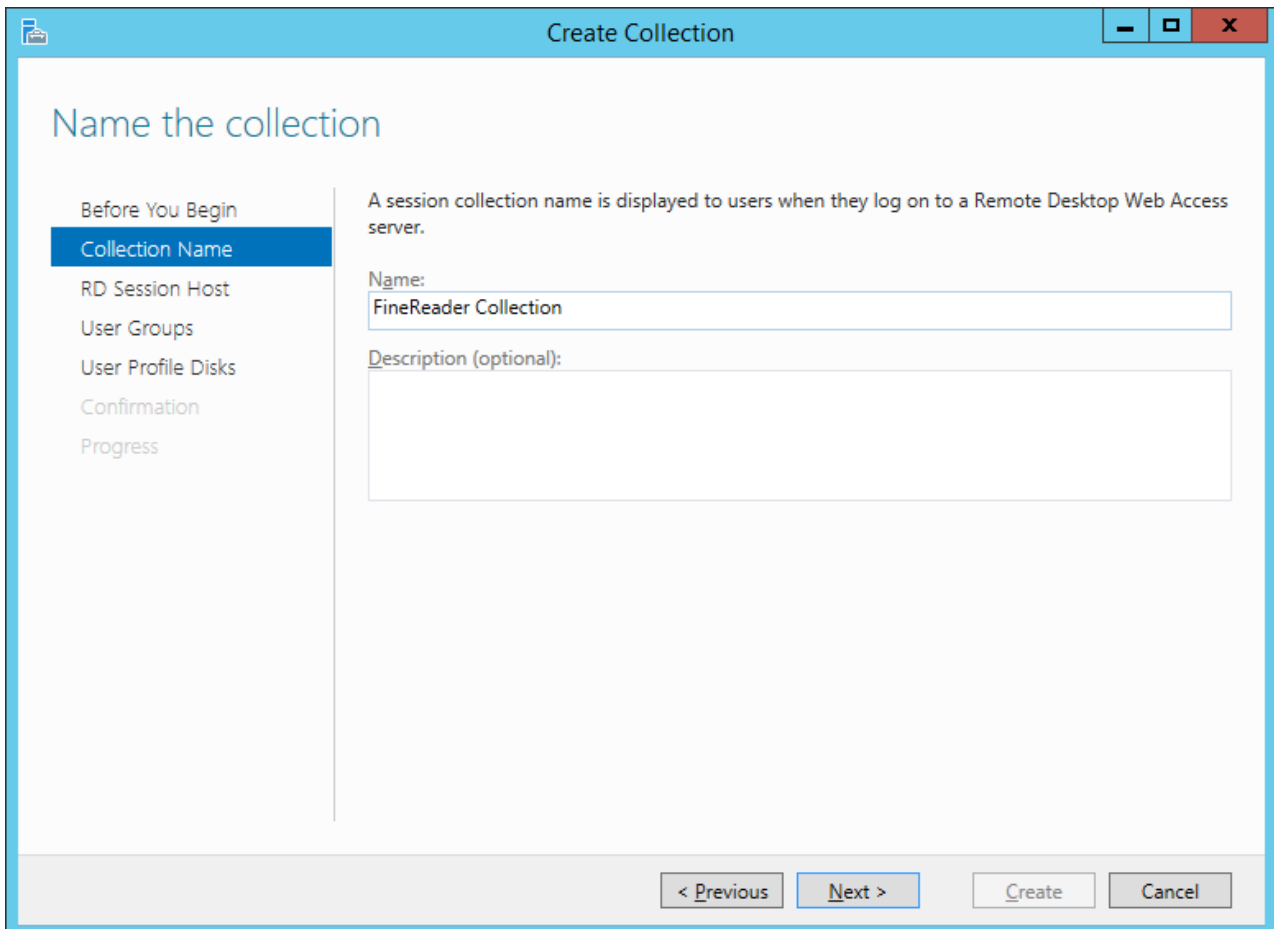
Paigalda ABBYY FineReader 14 serverisse.

Loo seansi kogum:

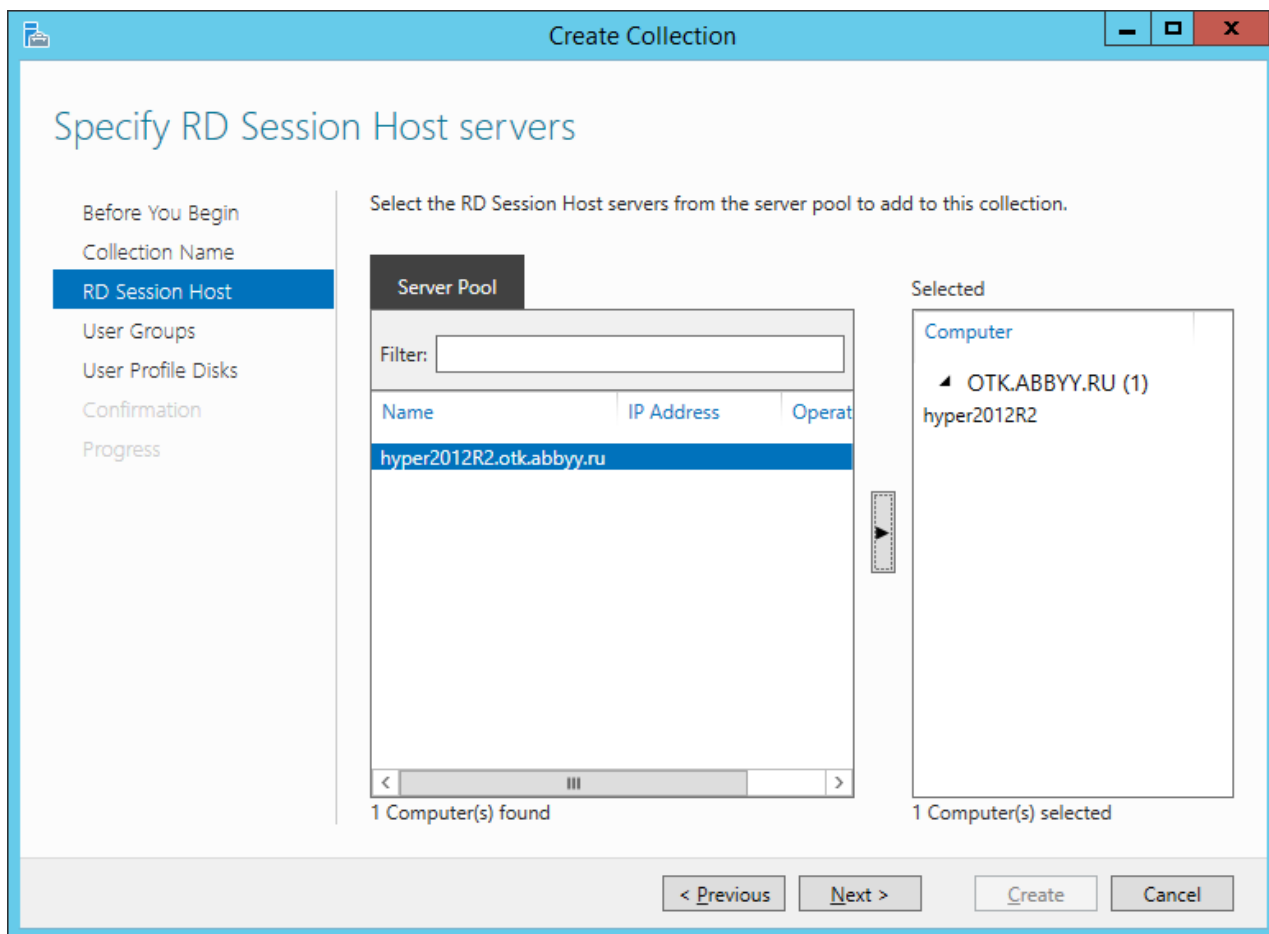
1. Ava **Serveri haldur** ja klõpsa **Kauged töölaua teenused** > **Kogumid**.
2. Klõpsa **ÜLESANDED**>**Loo seansi kogum**.



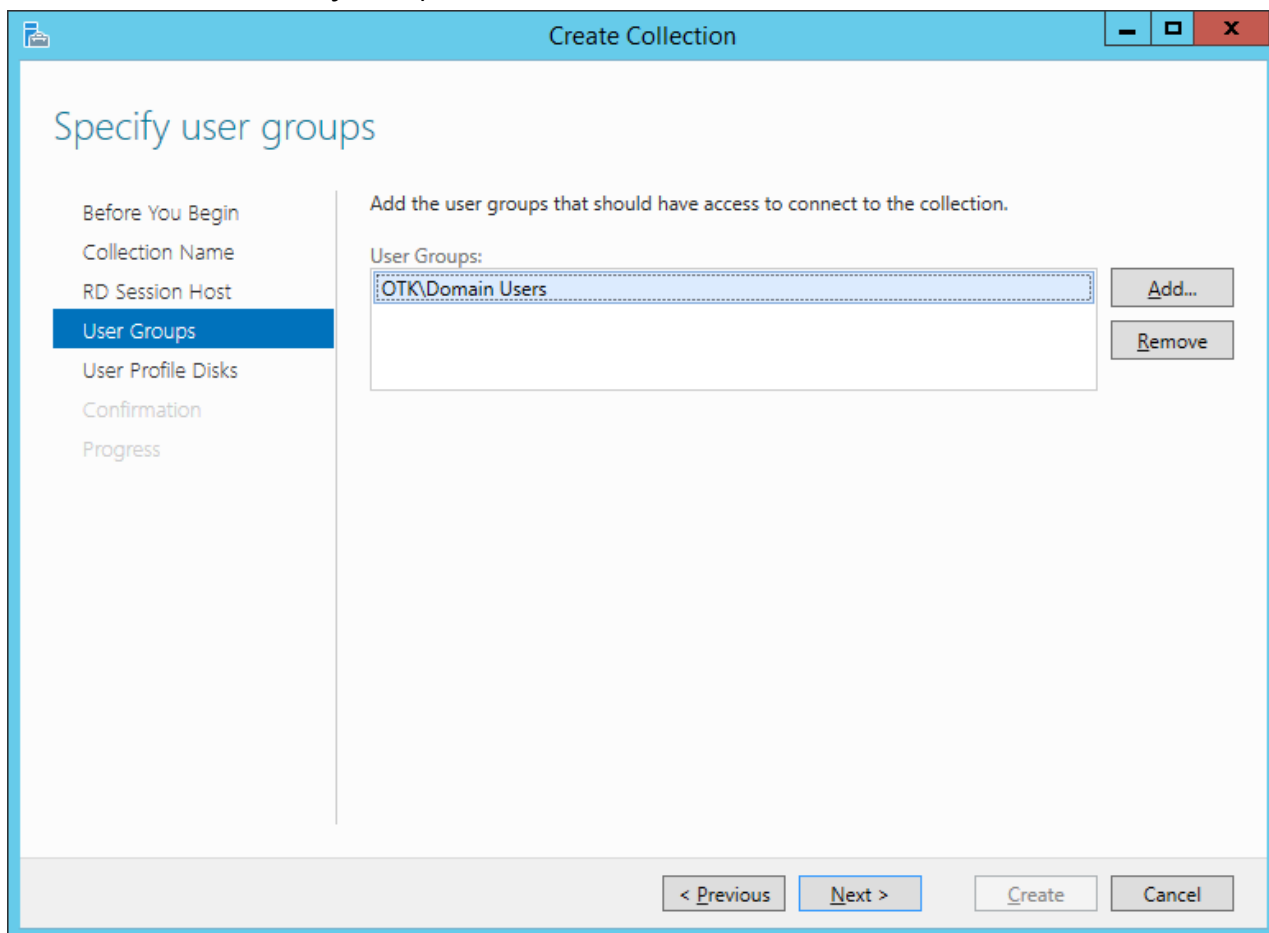
3. Määra kogumi nimi.



4. Vali serverid, mis rakendusi käitama hakkavad.



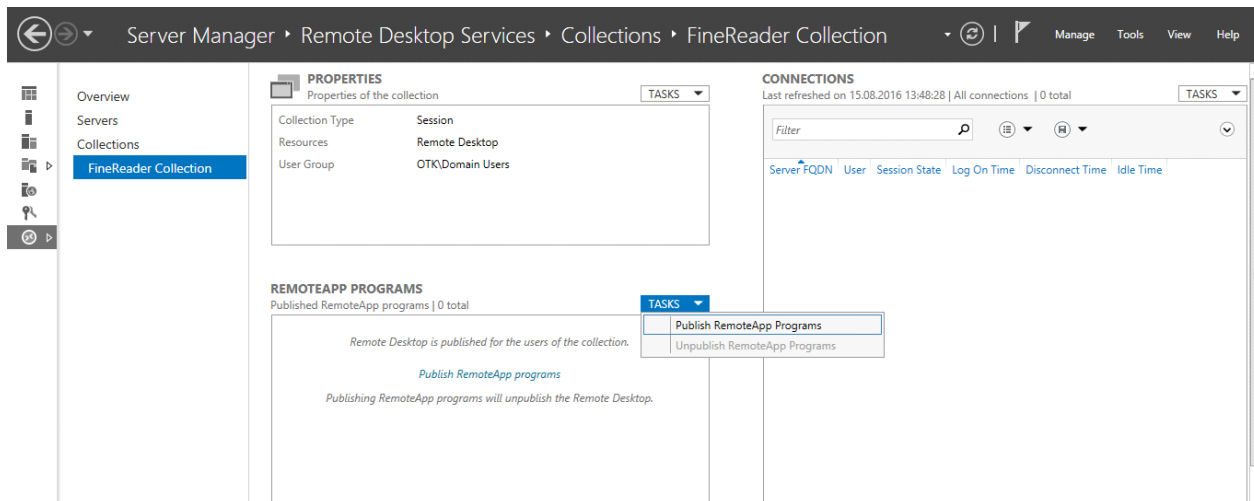
5. Vali rühmad, mis saavad juurdepääsu rakendustele.



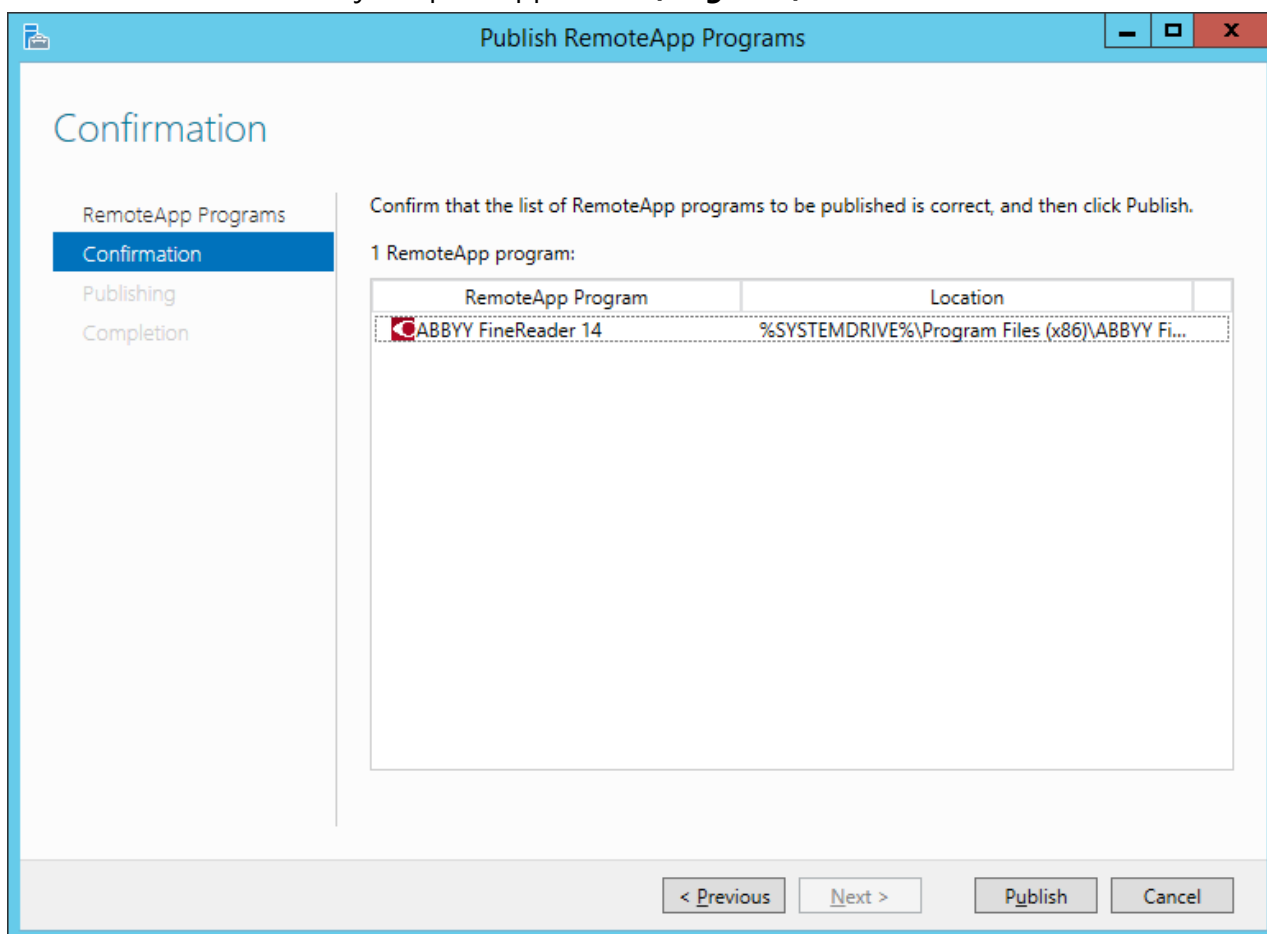
- Määra, kas soovid lisada **User Profile Disc (Kasutajaprofiili ketta)**.
- Klõpsa nuppu **Create (Loo)**.

Lisa kogumile ABBYY FineReader 14:

- Ava **Server Manager (Serveri haldur)** ja klõpsa **Remote Desktop Services > Collection > [name of collection]** (**Kauged töölaua teenused > Kogum > [kogumi nimi]**).
- Klõpsa **TASKS > Publish RemoteApp Programs (ÜLESANDED > Avalda RemoteApp programme)**



- Vali ABBYY FineReader 14 ja klõpsa nuppu **Next (Järgmine)**.



- Klõpsa käsku **Publish (Avalda)**.

Citrix XenAppi häälestamine

Kui juurutad ABBYY FineReader 14 Citrix XenAppi abil, kasuta **serverist ligipääsetava paigaldatud rakenduse** stsenaariumit.

ABBYY FineReader 14 Corporate juurutamiseks:

1. Paigalda FineReader Citrix farmi* jaotusrühma kõikidesse serveritesse.
2. Loo litsentsiserver koos piisava arvu **kaasnevate** litsentsidega. FineReaderi samaaegsete kasutajate arvu piirab paigaldatud **Kaasnevate** litsentside **arv**.

Märkus. Kui kasutaja käivitab ABBYY Screenshot Readeri või veel ühe kogumisse seotud rakenduse FineReaderit käivitamata, määratakse kasutajale siiski **kaasnev** litsents.

* Farm on Citrix serverite rühm, mis on liidetud keskse haldamise, koormuse tasakaalustamise ja tõrketaluvuse võimaldamiseks.

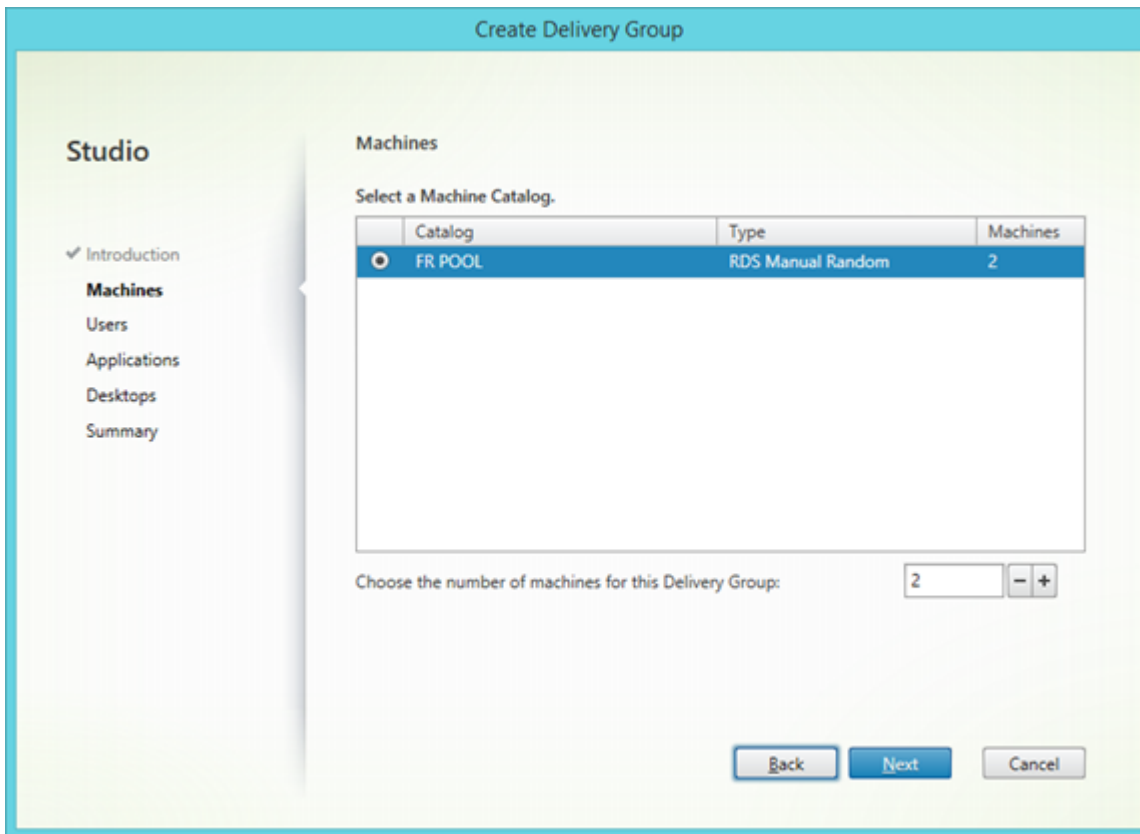
Näide: Citrix XenApp 7.9 häälestamine

1. Ava Citrix Studio (versioonis 7.0 või hilisemas).
2. Vali farm, kus soovid ABBYY FineReader 14 juurutada.
3. Loo FineReaderile jaotusrühm või lisa FineReader olemasolevasse rühma.

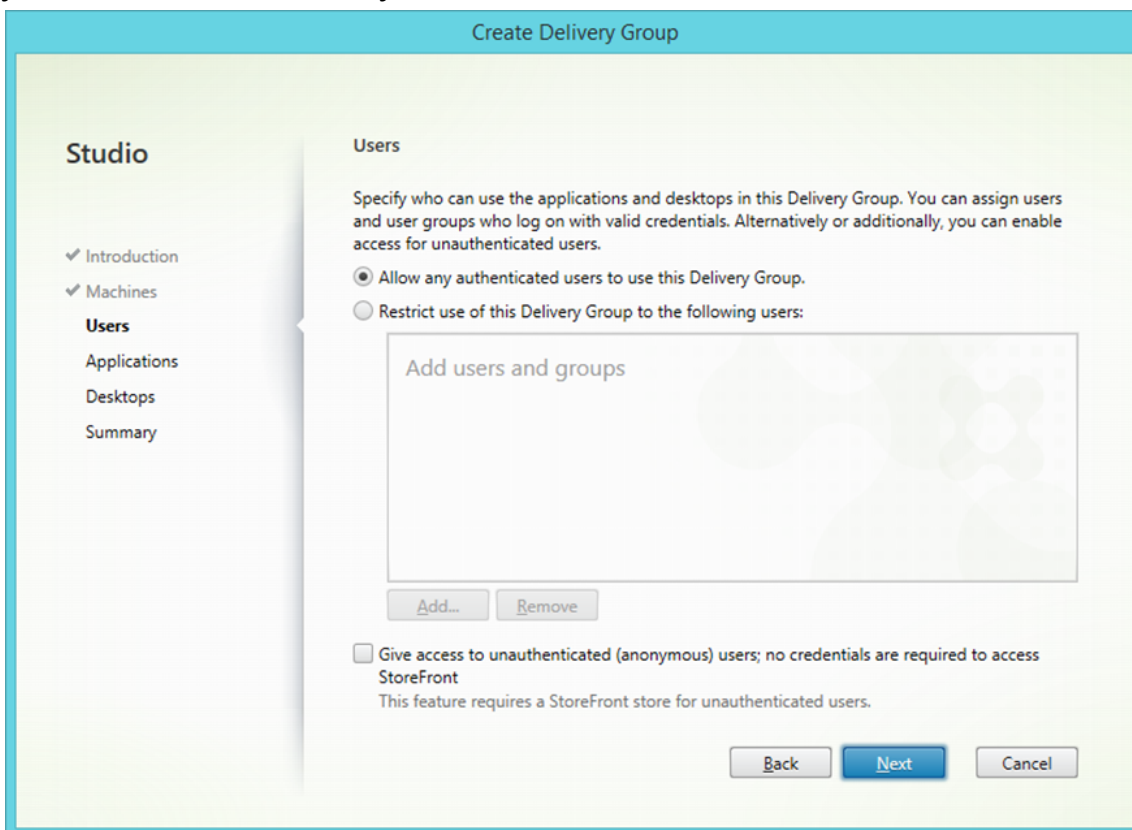
Uue jaotusrühma loomiseks:

1. Klõpsa **Delivery Groups**>**Create Delivery group (Jaotusrühmad>Loo jaotusrühm)**.

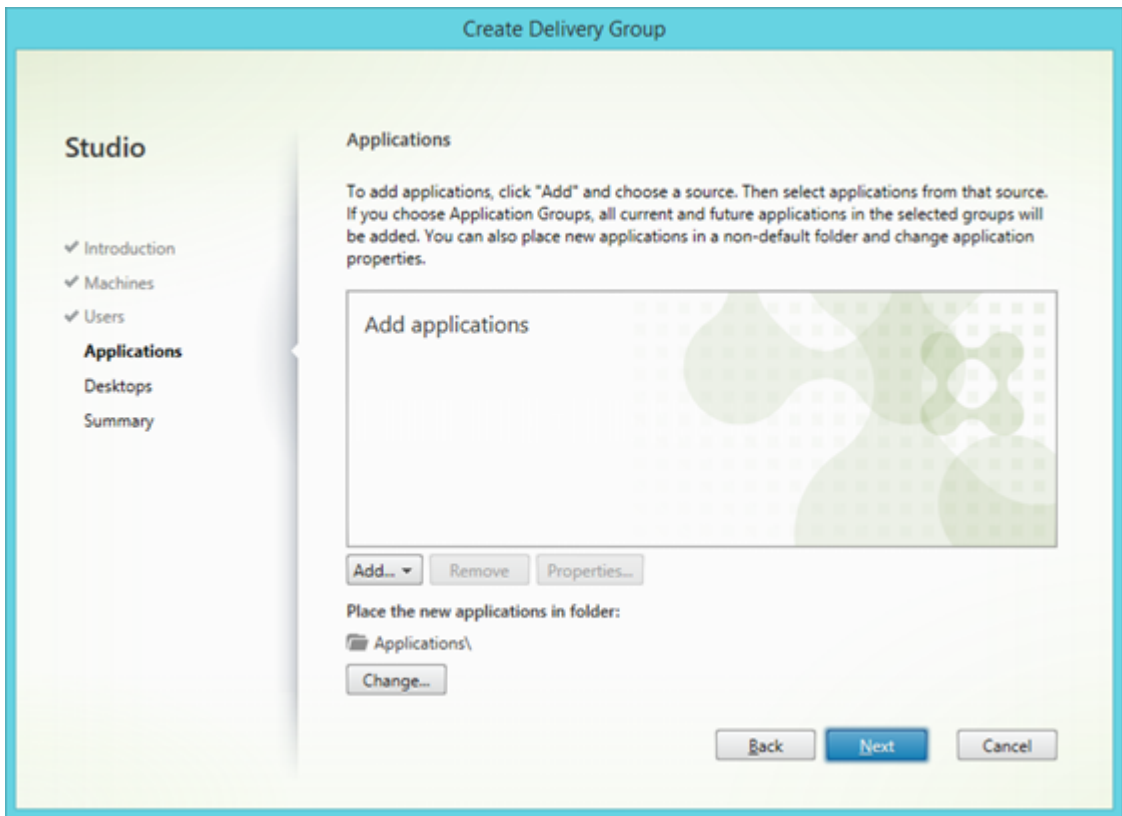
2. Sammus **Machines (Masinad)** vali loendist Masina kataloog ja määra serverite arv, mida kasutada soovid.



3. Määra sammus **Users (Kasutajad)**, millised kasutajad saavad juurdepääsu jaotusrühmale või piira jaotusrühm kindlatele kasutajatele.

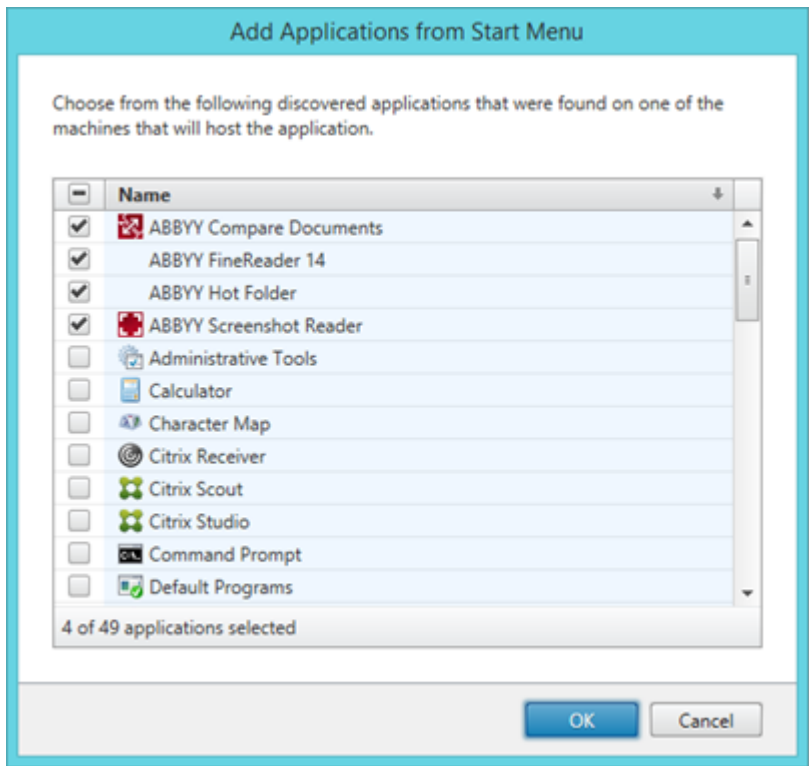


4. Sammus **Applications (Rakendused)** klõpsa käsku **Add...(Lisa...)** ja vali rakendused, mida saab käivitada jaotusrühmas:



4.1.Käivitusmenüüs ...

Vali loendist ABBYY FineReader 14. Kui soovid, et kasutajad saavad juurdepääsu kogumisse seotud rakendustele ilma esmalt FineReaderit käivitamata, vali need rakendused. Klõpsa nuppu **OK**.



4.2.Käsitsi ...

Kui valitud serverites on saadaval mitmed rakenduste kataloogid, vali kataloog, mis sisaldab ABBYY FineReader 14 boksis **Working directory (Töökataloog)**. Üksuses **Path to the executable file (Tee täitefailini)** määra tee failini FineReader.exe ning seejärel määra rakenduse nimi kasutajatele ja üks administraatoritele. Klõpsa nuppu **OK**.

Add Applications Manually

Add an Application Manually

You can add applications from the virtual machine in this Delivery Group or from a different network location.

Path to the executable file:

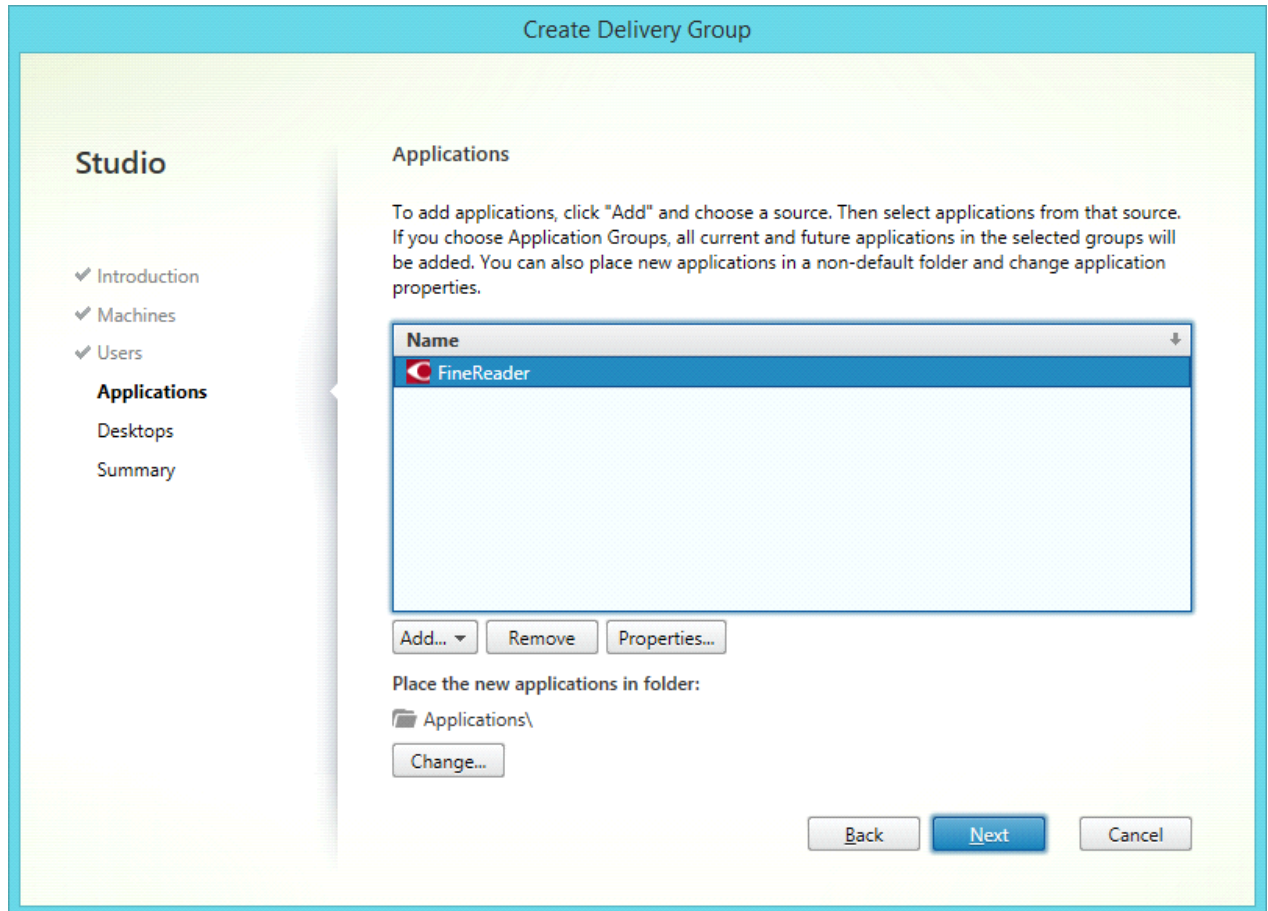
Command line argument (optional):

Working directory:

Application name (for user):

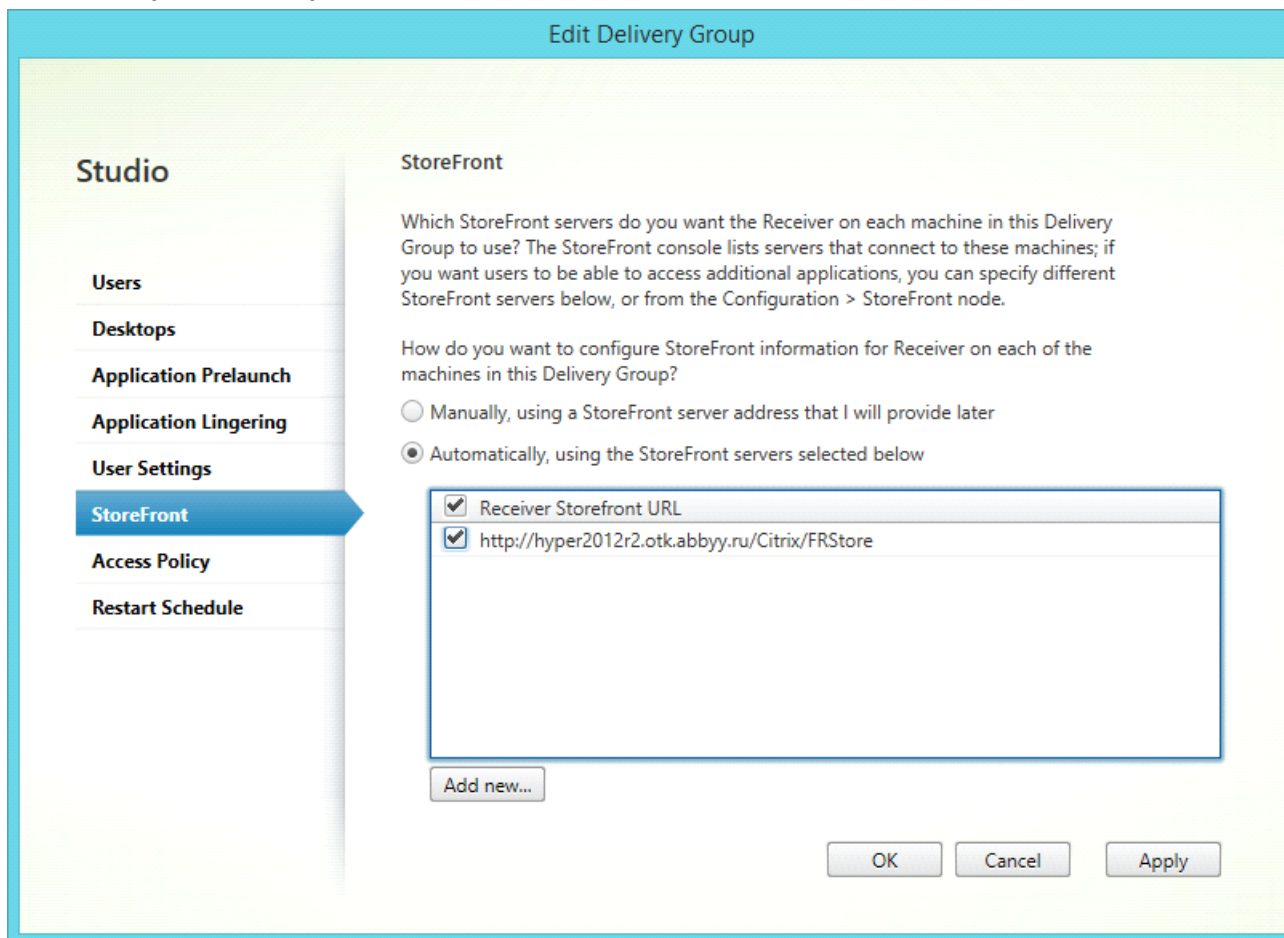
Application name (for administrator):

4.3.Lisa kõik need rakendused, mida soovid ilmutat samas jaotusrühmas kui ABBYY FineReader 14 ja klõpsa nuppu **Next (Järgmine)**.



5. Sammus **Desktops (Töölauad)** lisa töölauad, mida hakkab pakkuma jaotusrühm. Kui sa ei soovi pakkuda juurdepääsu töölauadele, jäta see samm vahele.
6. Sammus **Summary (Kokkuvõte)** määra jaotusrühma nimi üksuses **Delivery Group name (Jaotusrühma nimi)** ja kirjeldus üksuses **Delivery Group description, used as label in Receiver (optional)(Jaotusrühma kirjeldus, mida kasutatakse sildina üksuses Vastuvõtja (valikuline))**. Vii jaotusrühma loomise menetlus lõpule.

7. Vali jaotusrühm, mille äsja lõid ja klõpsa käsku **Edit Delivery Group (Redigeeri jaotusrühma)**. Avanevas dialoogiboksis vali vahekaart **StoreFront**, luba suvand **Automatically, using the StoreFront servers selected below (Automaatselt, kasutades allpool valitud StoreFront servereid)** ja määratle jaotusrühma **StoreFront** serverid.



Selleks, et lisada ABBYY FineReader 14 olemasolevale jaotusrühmale:

1. Vali jaotusrühm, millele soovid lisada FineReaderi ja klõpsa käsku **Add Applications (Lisa rakendused)**.
2. Lisa ABBYY FineReader 14 samamoodi, nagu on kirjeldatud [sammus 4](#)⁴⁷ uue jaotusrühma jaoks.

Paigalduse värskendused

Tööjaamade ABBYY FineReader 14 värskendamiseks toimige järgmiselt:

1. Laadige alla ABBYY FineReader 14 värskeima versiooni paigaldusfailid.
2. Paigaldage tööjaamade ABBYY FineReader 14 administraatori paigalduspunkti loomata. Võite kasutada mis tahes paigaldusmeetodit. Vaadake [Tööjaamade ABBYY FineReader 14 paigaldamine](#)¹⁸.

Korduma kippuvad küsimused

Kas ma saan kloonida operatsioonisüsteemi, kus on paigaldatud ABBYY FineReader 14?

ABBYY FineReader 14 juurutamiseks saad oma Microsoft Windows 7/8/10 operatsioonisüsteemi kloonida. Pärast oma OSi kloonimist tuleb sul aktiveerida ABBYY FineReader 14. ABBYY FineReader 14 aktiveerimata eksemplar ei tööta või see töötab kontrollrežiimis vastavalt sinu tooteversioonile. Toote mõned versioonid aktiveerivad end automaatselt üle interneti ilma kasutajalt kinnitust küsimata. Vaata üksikasju üksuses [Mitme kasutaja haldusliku paigalduspunkti loomine](#)^[17].

Oluline!

1. Kloonimine on võimalik siis, kui sa pole veel käitanud ABBYY FineReader 14 kloonitud arvutis. Vastasel juhul tuleb sul parandada ABBYY FineReader 14 selles arvutis. Vaata jaotist [Kuidas saan parandada ABBYY FineReader 14 tööjaamades](#)^[55]?
2. Olles klooninud oma OSi, tuleb sul muuta selle nimi ja **Turbeidentifikaator**.
3. ABBYY FineReader 14 prooviversioone saab kloonida.

Kuidas muuta võrguühenduse sätteid?

Soovi korral saad muuta ühendusesätteid, mida kasutavad suhtlemisel License Server, License Manager ja tööjaamad.

Võrguühenduse häälestamine

1. Võrguühenduse seadistamiseks kasuta järgmist faili.

%programfiles%\Common Files\ABBYY\FineReader\14.00\Licensing\Licensing.ini

See fail asub arvutis, kuhu License Server on installitud.

2. Muuda nimetatud failis soovitud parameetreid.

- Ühenduse protokoll
Üksikasju vt [Ühenduse protokollide häälestamine](#)^[55].
- Ühenduse port
Üksikasju vt [Ühenduse pordi häälestamine](#)^[55].

Näide:

[Licensing]

ConnectionProtocolType=TCP\IP

ConnectionEndpointName=81

Märkus. Veendu, et tulemüür ei takista rakenduse **%programfiles%\Common Files\ABBYY\FineReader\14.00\Licensing\NetworkLicenseServer.exe** juurdepääsu määratud pordile.

3. Kopeeri fail **Licensing.ini**:

- kõigi arvutite License Manageri kausta, kuhu License Manager tuleb installida (vaikimisi installitakse License Manager kausta **%programfiles%\ABBYY FineReader 14 License Server**);
- administratiivse installi kausta, kus asub FineReader.exe;
nt **\\MyFileServer\Distribs\ABBYY FineReader 14**.
Tähtis! Muudatuste jõustamiseks tuleb teenus ABBYY FineReader 14 Licensing Service taaskäivitada.

4. Installeeri ABBYY FineReader tööjaamadesse.

Üksikasjalikke juhiseid vt [Mitme kasutaja jaotamise pakendi juurutamine töökohapõhiste litsentsidega](#)^[15]

Märkus. Kui ABBYY FineReader on tööjaamadesse juba installitud, paranda ABBYY FineReader kõigis tööjaamades. Üksikasjalikke juhiseid vt [Kuidas ABBYY FineReader 14 installi tööjaamades parandada?](#)^[55].

Ühenduse protokollide häälestamine

[Licensing]

ConnectionProtocolType=[TCP\IP | NAMED PIPES]

Parameetri abil saab määrata kasutatava protokollide (TCP\IP) või nimitoru. Seda teavet kasutavad

- License Manager juurdepääsuks License Serverile ning
- tööjaamad juurdepääsuks License Serverile ABBYY FineReaderi installimiseks või parandamiseks.

Vaikimisi kasutatakse **nimitorusid**.

Ühenduse pordi häälestamine

[Licensing]

ConnectionEndpointName=[port number for TCP\IP | channel name for Named Pipes]

Selle parameetri abil saad määrata ühenduse protokollide pordi või nimitoru kanalide nime. Seda teavet kasutab:

- License Manager juurdepääsuks License Serverile;
- tööjaamad juurdepääsuks License Serverile ABBYY FineReaderi installimiseks või parandamiseks.

Märkus. Väldi nimitoru protokollide nimikanalide programmi määratud nime muutmist License Serveri installimisel.

Kuidas ABBYY FineReader 14 installi tööjaamades parandada?

ABBYY FineReader 14 parandamine interaktiivses režiimis

Tee tööjaamas järgmist.

1. Klõpsa **Start>Control Panel (Start>Juhtpaneel)** ja seejärel üksust **Programs and Features (Programmid ja funktsioonid)**.
2. Vali installitud programmide loendist **ABBYY FineReader 14** ja klõpsa käsku **Change (Muuda)**.
3. Vali kuvatavas dialoogiboksis **Program Maintenance Repair (Programmi hooldus Paranda)** ja klõpsa **Next (Edasi)**.
4. Järgi kuvatavaid juhiseid.

ABBYY FineReader 14 parandamine käsurealt

Käivita tööjaamas järgmine käsk:

```
msiexec /f {F14000CE-0001-0000-0000-074957833700}
```

või

```
msiexec /x {F14000FE-0001-6400-0000-074957833700} (kui kasutad 64-bitist süsteemi)
```

Kuidas muuta License Serverit majutava arvuti nime või teisaldada License Server teise arvutisse?

Kui juurutasid ABBYY FineReaderi kohtvõrgus ning muutsid seejärel License Serverit majutava arvuti nime või arvutis, kuhu License Server installitud on, ilmes ootamatu tõrge, tee järgmist.

1. Eemalda License Server arvutist, kuhu see installiti.

Märkus. Kui arvutile puudub juurdepääs, jätka punktist 2.

1.1. Klõpsa **Start>Control Panel (Start>Juhtpaneel)** ja seejärel üksust **Programs and Features (Programmide ja funktsioonid)**.

1.2. Vali installitud programmide loendist ABBYY FineReader 14 License Server ja klõpsa käsku Remove (Eemalda).

2. Installeerige License Server mõnda teise arvutisse, nt **\\NewServer**.

3. Kõigis arvutites, kuhu License Manager on installitud, lisa või redigeeri parameetrit

[Licensing]

NetworkServerName= <COMPUTER NAME> failis

%Program Files%\ABBYY FineReader 14 License Server\LicenseManager.ini

Parameetri abil saab määrata selle serveri nime, millega loob ühenduse License Manager. Nt sisesta

[Licensing]

NetworkServerName=MyComputerName

Tähtis! Muudatuste jõustamiseks tuleb teenus ABBYY FineReader 14 Licensing Service taaskäivitada.

4. Lisa ja aktiveeri litsentsid ABBYY FineReader 14 License Manageris. Lisateavet vt ABBYY FineReader License Manageri spikrifailist.

5. Mine administratiivses installipunktis ABBYY FineReader 14 kausta ja loo seal fail **Licensing.ini**.

Administratiivse installi kausta tee sisestati varem administratiivse installipunkti loomise ajal.

Lisateavet vt [Administratiivse installipunkti loomine](#)^[13].

6. Lisa loodud faili **Licensing.ini** parameeter **NetworkServerName** jaotisesse **[Licensing]**. See parameeter määrab serveri nime, nt

[Licensing]

NetworkServerName=MyComputerName

7. Installeerige ABBYY FineReader uuesti tööjaama.

Lisateavet vt [ABBYY FineReader 14 installimine tööjaamadesse](#)^[18].

8. Luuakse fail nimega <ARVUTI NIMI>.ABBYY.LicServer. <ARVUTI NIMI> on parameetri NetworkServerName väärtus. Näiteks: MyComputerName.ABBYY.LicServer.
Kopeeri fail <ARVUTI NIMI>.ABBYY.LicServer teistesse tööjaamadesse. Faili leiata kaustast: %programdata%\ABBYY\FineReader\14.00\Licenses Windows 7 või uuema kasutamisel ja kaustast.

Tehniline tugi

Kui sul on ABBYY FineReader 14 installimise ja kasutamise kohta küsimusi, millele sa sellest juhendist vastust ei leia, võta ühendust ABBYY tehnilise abi või partneriga. Kontaktandmed leiad jaotisest Support (Tugi) veebisaidil www.abbyy.com.

Autoriõigused

© 2017 ABBYY Production LLC. ABBYY, ABBYY FineReader, FineReader, ADRT ja Adaptive Document Recognition Technology on registreeritud kaubamärgid või ettevõtte ABBYY Software Ltd. kaubamärgid.

© 2000–2012 Datalogics, Inc.

Datalogics®, The DL Logo®, PDF2IMG™ ja DLE™ on ettevõtte Datalogics, Inc. kaubamärgid.

© 1984–2012 Adobe Systems Incorporated ja selle litsentsiandjad. Kõik õigused kaitstud.

Adobe®, Acrobat®, The Adobe Logo®, Adobe PDF logo®, Adobe® PDF Library™, Powered by Adobe PDF Library logo ja Reader® on ettevõtte Adobe Systems Incorporated registreeritud kaubamärgid või kaubamärgid Ameerika Ühendriikides ja/või teistes riikides.

Mõned osad sellest arvutiprogrammist on kaitstud © 2008 Celartem, Inc. autoriõigusega. Kõik õigused kaitstud.
Mõned osad sellest arvutiprogrammist on kaitstud © 2011 Caminova, Inc. autoriõigusega. Kõik õigused kaitstud.

Mõned osad sellest arvutiprogrammist on kaitstud © 2013 Cuminas, Inc. autoriõigusega. Kõik õigused kaitstud.
DjVu on kaitstud USA patendiga nr 6,058,214. Välismaised patendid ootel.

Platvorm: AT&T Labs Technology.

© 2002–2008 Intel Corporation. Intel on ettevõtte Intel Corporation kaubamärk USA-s ja/või teistes riikides.

Autoriõigus © 1991–2016 Unicode, Inc. Kõik õigused kaitstud.

Levitamise kasutustingimused: <http://www.unicode.org/copyright.html>.

Käesolevaga lubatakse kellel tahes, olles hankinud Unicode'i andmefailide eksemplari ja sellega seotud mis tahes dokumentatsiooni („andmefailid”) või Unicode'i tarkvara ja mis tahes sellega seotud dokumentatsioon („tarkvara”), tegeleda andmefailide või tarkvaraga tasuta ja piiranguteta, sealhulgas andmefailide või tarkvara eksemplaride kasutamise, kopeerimise, muutmise, ühendamise, avaldamise, levitamise ja/või müümisega õiguste piiranguteta ning lubada isikutel, kellele on paigaldatud andmefailid või tarkvara nii teha, eeldusel et (a) see autoriõiguse ja loa teatis ilmub kõigil andmefailide või tarkvara eksemplaridel, (b) see autoriõiguse ja loa teatis ilmub seotud dokumentatsioonis ja (c) igas muudetud andmefailis või tarkvaras, aga ka andmefaili(de) või tarkvaraga seotud dokumentatsioonis on olemas selge teatis, et andmeid või tarkvara on muudetud.

ANDMEFAILID JA TARKVARA ANTAKE KASUTAMISEKS „NAGU NEED ON”, ILMA MIS TAHES OTSESE VÕI KAUDSE GARANTIITA, SEALHULGAS, KUID MITTE PIIRAVALT TURUSTATAVUSE, MINGIKS KINDLAKS EESMÄRGIKS SOBIVUSE JA KOLMANDATE POOLTE ÕIGUSTE MITTERIKKUMISEGA SEOTUD GARANTIIDETA. KÄESOLEVAS TEATISES HÕLMATUD AUTORIÕIGUSE VALDAJA VÕI VALDAJAD EI VASTUTA MITTE MINGIL JUHUL MIS TAHES NÕUETE VÕI MIS TAHES OTSESTE VÕI PÕHJUSLIKE KAHJUDE EEST VÕI MIS TAHES KAHJUDE EEST, MILLE ON PÕHJUSTANUD KASUTAMISVÕIMALUSE PUUDUMINE, ANDMETE KAOTSIMINEK VÕI SAAMATA JÄÄNUD TULU, OLENEMATA SELLEST, KAS TEGEMIST ON LEPINGURIKKUMISE, HOOLETUSE VÕI MUU ÕIGUSRIKKUMISEGA, MIS ON TEKKINUD TARKVARA KASUTAMISEST VÕI TOIMIMISEST TULENEVALT VÕI ON SEOTUD TARKVARA VÕI ANDMEFAILIDE KASUTAMISE VÕI TOIMIMISEGA.

Autoriõiguse valdaja nime ei tohi nendes andmefailides või tarkvaras kasutada reklaamides või muul viisil müügi, kasutuse või muude tegemiste edendamiseks ilma autoriõiguse valdaja eelneva kirjaliku loata, välja arvatud käesolevas teatises sisalduv.

Unicode on ettevõtte Unicode, Inc. registreeritud kaubamärk Ameerika Ühendriikides ja teistes riikides.

JasPeri litsentsi versioon 2.0:

Autoriõigus © 2001–2006 Michael David Adams

Autoriõigus © 1999–2000 Image Power, Inc.

Autoriõigus © 1999–2000 The University of British Columbia

Kõik õigused kaitstud.

Selle tarkvara osad on kaitstud autoriõigusega © 2009 The FreeType Project (www.freetype.org). Kõik õigused kaitstud.

See tarkvara põhineb osaliselt töö, mille tegi ettevõtte Independent JPEG Group.

PDF-XChange Standard © 2001–2013 Tracker Software Products Ltd. poolt.

© Microsoft Corporation. Kõik õigused kaitstud. Microsoft, Active Directory, Excel, Office 365, OneDrive, Outlook, PowerPoint, SharePoint, Visio, Windows, Windows Server ja Windows Design 2012 on registreeritud kaubamärgid või ettevõtte Microsoft Corporation kaubamärgid Ameerika Ühendriikides ja/või teistes riikides.

Apache, OpenOffice ja kajaka logo on ettevõtte The Apache Software Foundation kaubamärgid, registreeritud Ameerika Ühendriikides ja/või teistes riikides. Nende märkide kasutamisest pole võimalik tuletada ettevõtte Apache Software Foundation heakskiitu.

Autoriõigus © 1997, 1998, 2002, 2007 Adobe Systems Incorporated

Käesolevaga lubatakse tasuta kellel tahes, kes hangib selle dokumentide faili eksemplari, dokumentide eksemplare kasutada, kopeerida, avaldada, levitada, all-litsentsida ja/või müüa ning lubada seda teha ka teistel, eeldusel et:

- Selle dokumendi redigeerimine ega muul moel muutmine pole lubatud; ja
- Ülaltoodud autoriõiguse teatis ja loa teatis peavad sisalduma kõigis dokumentide eksemplarides.

Käesolevaga lubatakse kellel tahes, olles hankinud selle dokumentatsiooni faili eksemplari lüüa käesoleva dokumendi sisu alusel oma tuletatud teoseid kasutamiseks, kopeerimiseks, avaldamiseks, levitamiseks, sublitsentseerimiseks ja/või müümiseks ning lubada teistel teha sama, eeldusel et tuletatud tööd pole esitatud selle dokumendi koopina või versioonina.

Adobe ei vastuta ühegi osapoole saamata jäänud tulu või kasumi või kaudsete, juhuslike, eriliste, otsete või muude sarnaste kahjude eest, põhinegu need siis õiguserikkumisel (sealhulgas, ilma piiranguteta hooletus või range vastutus), lepingul või muudel juriidilistel või õiglastel alustel isegi juhul, kui Adobe'i oli teavitatud või pidi ta olema teadlik selliste kahjude võimalusest. Adobe'i materjale pakutakse põhimõtte „NAGU NEED ON” alusel. Adobe ütleb konkreetselt lahti kõikidest väljendatud, seadusega ettenähtud või kaudsetest garantiidest Adobe'i materjalide suhtes, sealhulgas, kuid mitte ainult neist, mis puudutavad turustatavust või mingiks kindlaks eesmärgiks sobivust või mis tahes kolmanda isiku õiguste mitterikkumist seoses Adobe'i materjalidega.

Autoriõigus © 2010–2013 Marti Maria Sagner. Kõik õigused kaitstud.

Autoriõigus © 2003 Calyptix Security Corporation

Kõik õigused kaitstud.

See kood on tuletatud tarkvarast, mida aitas ettevõttel Calyptix Security Corporation lüüa Yuliang Zheng. Levitamine ja kasutamine binaarvormingus ja lähtekoodina, muutmata või muudetuna on lubatud eeldusel, et täidetud on järgmised tingimused: 1. Lähtekoodina levitamisel tuleb jätta alles ülaltoodud autoriõiguse teatis, käesolev tingimuste loend ja järgnev lahtiütlus. 2. Binaarvormingus levitamisel tuleb taastekitada ülaltoodud

autoriõiguse teatis, käesolev tingimuste loend ja järgnev lahtiuutus, kas toote dokumentatsioonis ja/või muudes levitamisel antavates materjalides. 3. Sellest tarkvarast tuletatud toodete reklaamimiseks või toetamiseks ei tohi kasutada ilma eelneva kirjaliku loata nime Calyptix Security Corporation ega selle kaastöötajate nimesid. AUTORIÕIGUSE OMANIKUD JA KAASTÖÖTAJAD PAKUVAD SEDA TARKVARA „NAGU SEE ON” JA LOOBUVAD MIS TAHES OTSESTEST VÕI KAUDSETEST GARANTIIDEST, SEALHULGAS, KUID MITTE PIIRAVALT, KAUDSETEST GARANTIIDEST TURUSTATAVUSE JA KONKREETSEKS OTSTARBEKS SOBIVUSE OSAS. AUTORIÕIGUSE OMANIK VÕI KAASTÖÖTAJAD EI VASTUTA MITTE MINGIL JUHUL MIS TAHES OTSESTE, KAUDSETE, JUHUSLIKE, ERI-, NÄITLIKE VÕI JÄRELDUSLIKE KAHJUDE EEST (SEALHULGAS, KUID MITTE AINULT ASENDUSTOODETE VÕI -TEENUSTE HANKIMISE VAJADUS; SAAMATA JÄÄNUD TULU, ANDMETE KAOTSIMINEK, KASUTAMISE VÕIMETUS; ÄRITEGEVUSE SEISKUMINE), OLENEMATA PÕHJUSTEST JA VASTUTUSE TEOORIAST, OLGU SEE LEPINGULINE, OTSENE VASTUTUS VÕI ÕIGUSERIKKUMINE (SH HOOLETUS VÕI MUU) JA OLENEMATA SELLEST, KUIDAS SEE TARKVARA KASUTAMISEL TEKKIS ISEGI JUHUL, KUI SELLISE KAHJU VÕIMALIKKUSEST ON TEAVITATUD.

Miama Nueva autoriõigus © 2014, Linus Romer, reserveeritud kirjatüübi nimega Miama Nueva.
 Pecita autoriõigus © 2009–2015, Philippe Cochy, (<http://pecita.eu>), reserveeritud kirjatüübi nimega Pecita.
 Bad Script Regular autoriõigus © 2011, Cyreal (www.cyreal.org) reserveeritud kirjatüübi nimega "Bad Script".
 Selle kirjatüübi tarkvara on litsentsitud vastavalt litsentsile SIL Open Font, versioon 1.1.
 See litsents on kopeeritud lõppkasutaja litsentsilepingus ja on saadaval ka koos KKK-ga lehel <http://scripts.sil.org/OFL>

MD5C.C - RSA Data Security, Inc., MD5 sõnumilühendi algoritm
 Autoriõigus © 1991–2, RSA Data Security, Inc. Loodud 1991. Kõik õigused kaitstud.
 See tarkvara on tuletatud ettevõttest RSA Data Security, Inc. MD5 sõnumilühendi algoritm.

Autoriõigus © 1998–2011 OpenSSL Project. Kõik õigused reserveeritud.
 See toode sisaldab OpenSSL Projecti poolt arendatud tarkvara, et kasutada seda OpenSSL Toolkitis (<http://www.openssl.org/>).
 Autoriõigus © 1995–1998 Eric Young (eay@cryptsoft.com) Kõik õigused reserveeritud.
 See toode sisaldab Eric Youngi kirjutatud krüptograafilist tarkvara (eay@cryptsoft.com)
 Eric Young on kasutatava teegi osade autor.
 See toode sisaldab Tim Hudsoni kirjutatud tarkvara (tjh@cryptsoft.com).

OpenSSL litsentsi autoriõigus © 1998–2011 The OpenSSL Project. Kõik õigused reserveeritud. Levitamine ja kasutamine binaarvormingus ja lähtekoodina, muutmata või muudetuna on lubatud eeldusel, et täidetud on järgmised tingimused: 1. Lähtekoodina levitamisel tuleb jätta alles ülaltoodud autoriõiguse teatis, käesolev tingimuste loend ja järgnev lahtiuutus. 2. Binaarvormingus levitamisel tuleb taastekitada ülaltoodud autoriõiguse teatis, käesolev tingimuste loend ja järgnev lahtiuutus, kas toote dokumentatsioonis ja/või muudes levitamisel antavates materjalides. 3. Kõik selle tarkvara funktsioone või kasutamist mainivad reklaammaterjalid peavad esitama järgmise kinnituse: „See toode sisaldab OpenSSL Projecti poolt arendatud tarkvara, et kasutada seda OpenSSL Toolkitis (<http://www.openssl.org/>)” 4. Sellest tarkvarast tuletatud toodete reklaamimiseks või toetamiseks ei tohi kasutada ilma eelneva kirjaliku loata nimesid „OpenSSL Toolkit” ja „OpenSSL Project”. Palun pöörduge kirjaliku loa saamiseks aadressile openssl-core@openssl.org. 5. Sellest tarkvarast tuletatud tooted ei tohi kanda nime „OpenSSL”, samuti ei tohi tekst „OpenSSL” sisalduda nende nimes ilma OpenSSL Projecti eelneva kirjaliku loata. 6. Mis tahes vormis levitamisel peab toode sisaldama järgmist kinnitust: „See toode sisaldab OpenSSL Projecti poolt arendatud tarkvara, et kasutada seda tootes OpenSSL Toolkit (<http://www.openssl.org/>)” OpenSSL PROJEKT PAKUB SEDA TARKVARA „NAGU SEE ON” JA LOOBUTAKSE MIS TAHES OTSESTEST VÕI KAUDSETEST GARANTIIDEST, SEALHULGAS, KUID MITTE PIIRAVALT, KAUDSETEST GARANTIIDEST TURUSTATAVUSE JA KONKREETSEKS OTSTARBEKS SOBIVUSE OSAS. OpenSSL PROJEKT EI VASTUTA MITTE

MINGIL JUHUL MIS TAHES OTSESTE, KAUDSETE, JUHUSLIKE, ERI-, NÄITLIKE VÕI JÄRELDUSLIKE KAHJUDE EEST (SEALHULGAS ASENDUSTOODETE VÕI -TEENUSTE HANKIMISE VAJADUS; SAAMATA JÄÄNUD TULU, ANDMETE KAOTSIMINEK, KASUTAMISE VÕIMETUS; ÄRITEGEVUSE SEISKUMINE), OLENEMATA PÕHJUSTEST JA VASTUTUSE TEOORIAST, OLGU SEE LEPINGULINE, OTSENE VASTUTUS, ÕIGUSERIKKUMINE (SH HOOLETUS VÕI MUU) JA OLENEMATA SELLEST, KUIDAS SEE TARKVARA KASUTAMISEL TEKKIS ISEGI JUHUL, KUI SELLISE KAHJU VÕIMALIKKUSEST ON TEAVITATUD.

See toode sisaldab Eric Youngi kirjutatud krüptograafilist tarkvara (eay@cryptsoft.com). See toode sisaldab Tim Hudsoni kirjutatud tarkvara (tjh@cryptsoft.com).

Algupärane SSLeay litsents

autoriõigus © 1995–1998 Eric Young (eay@cryptsoft.com) Kõik õigused kaitstud. See pakett on Eric Youngi poolt kirjutatud SSLi rakendamine (eay@cryptsoft.com). Rakendus oli kirjutatud nii, et see vastaks Netscape'i protokollile SSL. See teek on vaba äriliseks ja mitteäriliseks kasutamiseks seni, kuni järgitakse järgmisi tingimusi. Järgmised tingimused kehtivad iga selles jaotuses leiduva koodi kohta, olgu see siis RC4, RSA, lhash, DES, jne kood; mitte üksnes SSL-kood. Selle jaotusega kaasnev SSL-dokumentatsioon on kaetud samade autoriõiguse tingimustega, välja arvatud see, et sertifikaadi omanik on Tim Hudson (tjh@cryptsoft.com). Autoriõigus jääb Eric Youngile ja mis tahes autoriõiguse teateid koodis ei saa sellisena eemaldada. Kui seda paketti kasutatakse tootes, tuleks osutada Eric Youngile kui kasutatava teegi osade autorile. See võib olla programmi käivitamisel ilmuva tekstilise sõnumi vormis või pakendiga antavas dokumentatsioonis (internetis või tekstiline). Levitamine ja kasutamine binaarvormingus ja lähtekoodina, muutmata või muudetuna on lubatud eeldusel, et täidetud on järgmised tingimused: 1. Lähtekoodina levitamisel tuleb alles jätta autoriõiguse teatis, käesolev tingimuste loend ja järgnev lahtiütlus. 2. Binaarvormingus levitamisel tuleb taastekitada ülaltoodud autoriõiguse teatis, käesolev tingimuste loend ja järgnev lahtiütlus, kas toote dokumentatsioonis ja/või muudes levitamisel antavates materjalides. 3. Kõik reklaammaterjalid, mis mainivad selle tarkvara funktsioone või kasutamist, peavad sisaldama järgmist kinnitust: „See toode sisaldab Eric Youngi kirjutatud krüptograafilist tarkvara (eay@cryptsoft.com)” Sõna „krüptograafiline” võib ära jätta, kui teegi kasutamine pole krüptograafiaga seotud :-). 4. Kui lisate rakenduste kataloogist (rakenduse kood) mis tahes Windowsi erikoodi (või selle tuletise), peate lisama kinnituse: „See toode sisaldab Tim Hudsoni kirjutatud tarkvara (tjh@cryptsoft.com)” SEDA TARKVARA PAKUB ERIC YOUNG „NAGU SEE ON” JA LOOBUTAKSE MIS TAHES OTSESTEST VÕI KAUDSETEST GARANTIIDEST, SEALHULGAS, KUID MITTE PIIRAVALT KAUDSETEST GARANTIIDEST TURUSTATAVUSE JA KONKREETSEKS OTSTARBEKS SOBIVUSE OSAS. AUTORIÕIGUSE OMANIK VÕI KAASTÖÖTAJAD EI VASTUTA MITTE MINGIL JUHUL MIS TAHES OTSESTE, KAUDSETE, JUHUSLIKE, ERI-, NÄITLIKE VÕI JÄRELDUSLIKE KAHJUDE EEST (SEALHULGAS, KUID MITTE AINULT ASENDUSTOODETE VÕI -TEENUSTE HANKIMISE VAJADUS; SAAMATA JÄÄNUD TULU, ANDMETE KAOTSIMINEK, KASUTAMISE VÕIMETUS; ÄRITEGEVUSE SEISKUMINE), OLENEMATA PÕHJUSTEST JA VASTUTUSE TEOORIAST, OLGU SEE LEPINGULINE, OTSENE VASTUTUS VÕI ÕIGUSERIKKUMINE (SH HOOLETUS VÕI MUU) JA OLENEMATA SELLEST, KUIDAS SEE TARKVARA KASUTAMISEL TEKKIS ISEGI JUHUL, KUI SELLISE KAHJU VÕIMALIKKUSEST ON TEAVITATUD. Selle koodi mis tahes avalikult kättesaadava versiooni või tuletise litsentsi ja levitamise tingimusi ei saa muuta; st et seda koodi ei saa lihtsalt kopeerida ja viia mõne teise levitamise litsentsi alla [sh GNU avalik litsents.]

Chrome V8

Autoriõigus 2006–2011, V8 projekti autorid. Kõik õigused kaitstud.

Autoriõigus 2014, V8 projekti autorid. Kõik õigused kaitstud.

Levitamine ja kasutamine binaarvormingus ja lähtekoodina, muutmata või muudetuna on lubatud eeldusel, et täidetud on järgmised tingimused:

* Lähtekoodina levitamisel tuleb alles jätta ülal toodud autoriõiguste teatis, käesolev tingimuste loend ja järgnev lahtiütlus.

* Binaarvormingus levitamisel tuleb taastekitada ülal toodud autoriõiguste teatis, käesolev tingimuste loend ja järgnev lahtiütlus, kas toote dokumentatsioonis ja/või muudes levitamisel antud materjalides.

* Sellest tarkvarast tuletatud toodete reklaamimiseks või toetamiseks ei tohi kasutada ilma eelneva kirjaliku loata nime Google Inc. ega selle kaastöötajate nimesid.

AUTORIÕIGUSE OMANIKUD JA KAASTÖÖTAJAD PAKUVAD SEDA TARKVARA „NAGU SEE ON” JA LOOBUVAD MIS TAHES OTSESTEST VÕI KAUDSETEST GARANTIIDEST, SEALHULGAS, KUID MITTE PIIRAVALT, KAUDSETEST GARANTIIDEST TURUSTATAVUSE JA KONKREETSEKS OTSTARBEKS SOBIVUSE OSAS. AUTORIÕIGUSE OMANIK VÕI KAASTÖÖTAJAD EI VASTUTA MITTE MINGIL JUHUL MIS TAHES OTSESTE, KAUDSETE, JUHUSLIKE, ERI-, NÄITLIKE VÕI JÄRELDUSLIKE KAHJUDE EEST (SEALHULGAS, KUID MITTE AINULT ASENDUSTOODETE VÕI -TEENUSTE HANKIMISE VAJADUS; SAAMATA JÄÄNUD TULU, ANDMETE KAOTSIMINEK, KASUTAMISE VÕIMETUS; ÄRITEGEVUSE SEISKUMINE), OLENEMATA PÕHJUSTEST JA VASTUTUSE TEOORIAST, OLGU SEE LEPINGULINE, OTSENE VASTUTUS VÕI ÕIGUSERIKKUMINE (SH HOOLETUS VÕI MUU) JA OLENEMATA SELLEST, KUIDAS SEE TARKVARA KASUTAMISEL TEKKIS ISEGI JUHUL, KUI SELLISE KAHJU VÕIMALIKKUSEST ON TEAVITATUD.

Chrome V8 / Strongtalk

Autoriõigus © 1994–2006 Sun Microsystems Inc.

Kõik õigused kaitstud.

Levitamine ja kasutamine binaarvormingus ja lähtekoodina, muutmata või muudetuna on lubatud eeldusel, et täidetud on järgmised tingimused:

- * Lähtekoodina levitamisel tuleb alles jätta ülal toodud autoriõiguste teatis, käesolev tingimuste loend ja järgnev lahtiütlus.
- * Binaarvormingus levitamisel tuleb taastekitada ülal toodud autoriõiguste teatis, käesolev tingimuste loend ja järgnev lahtiütlus kas toote dokumentatsioonis ja/või muudes levitamisel antud materjalides.
- * Sellest tarkvarast tuletatud toodete reklaamimiseks või toetamiseks ei tohi kasutada ilma eelneva kirjaliku loata nime Sun Microsystems ega kaastöötajate nimesid.

AUTORIÕIGUSE OMANIKUD JA KAASTÖÖTAJAD PAKUVAD SEDA TARKVARA „NAGU SEE ON” JA LOOBUVAD MIS TAHES OTSESTEST VÕI KAUDSETEST GARANTIIDEST, SEALHULGAS, KUID MITTE PIIRAVALT, KAUDSETEST GARANTIIDEST TURUSTATAVUSE JA KONKREETSEKS OTSTARBEKS SOBIVUSE OSAS. AUTORIÕIGUSE OMANIK VÕI KAASTÖÖTAJAD EI VASTUTA MITTE MINGIL JUHUL MIS TAHES OTSESTE, KAUDSETE, JUHUSLIKE, ERI-, NÄITLIKE VÕI JÄRELDUSLIKE KAHJUDE EEST (SEALHULGAS, KUID MITTE AINULT ASENDUSTOODETE VÕI -TEENUSTE HANKIMISE VAJADUS; SAAMATA JÄÄNUD TULU, ANDMETE KAOTSIMINEK, KASUTAMISE VÕIMETUS; ÄRITEGEVUSE SEISKUMINE), OLENEMATA PÕHJUSTEST JA VASTUTUSE TEOORIAST, OLGU SEE LEPINGULINE, OTSENE VASTUTUS VÕI ÕIGUSERIKKUMINE (SH HOOLETUS VÕI MUU) JA OLENEMATA SELLEST, KUIDAS SEE TARKVARA KASUTAMISEL TEKKIS ISEGI JUHUL, KUI SELLISE KAHJU VÕIMALIKKUSEST ON TEAVITATUD.

TWAIN ToolkitI levitatakse nagu see on. TWAIN ToolkitI arendajad ja levitajad ütlevad selgesõnaliselt lahti kõigist kaudsetest, otsestest või kohustuslikest garantiidest, sealhulgas ilma piiranguteta kaudsetest garantiidest turustatavuse, kolmandate poolte õiguste mitterikkumise ja mingiks otstarbeks sobivuse osas. Ei arendajad ega levitajad vastuta TWAIN Toolkiti reproduktsiooni, muutmise, levitamise või muu kasutamine tulemusel tekkivate otseste, kaudsete, eriliste, juhuslike või põhjuslike kahjude eest.

EPUB ja EPUB-i logo on ettevõtte IDPF (International Digital Publishing Forum) registreeritud kaubamärgid.

JavaScript on ettevõtte Oracle ja/või selle partnerite registreeritud kaubamärk.

Amazon, Kindle ja vastavad logod on ettevõtte Amazon.com, Inc. või selle partnerite kaubamärgid.

Arial on ettevõtte Monotype Corporation kaubamärk ja võib olla registreeritud teatud jurisdiktsioonides.

Palatino on ettevõtte Monotype Imaging Inc. kaubamärk ja võib olla registreeritud teatud teistes jurisdiktsioonides.

Lucida on ettevõtte Bigelow & Holmes Inc. kaubamärk, registreeritud USA Patendi- ja Kaubamärgiametis ning Euroopa Liidus ja võib olla registreeritud teisteski jurisdiktsioonides.

Corel ja WordPerfect on ettevõtte Corel Corporation ja/või selle tütarettevõtete kaubamärgid või registreeritud kaubamärgid Kanadas, Ameerika Ühendriikides ja/või teistes riikides.

Citrix, Citrix XenApp ja Citrix logo on ettevõtte Citrix Systems, Inc. ja/või ühe või enama selle tütarettevõtte kaubamärgid ja võivad olla registreeritud Ameerika Ühendriikide Patendi- ja Kaubamärgiametis ja teistes riikides. Siin tehtud avaldused ja avaldatud arvamused kuuluvad eranditult ettevõttele ABC EDUCATION SERVICES; ettevõtte Citrix Systems, Inc. neid ei jaga ega esinda need tema vaatekohta. See ettekanne ei kujuta endast mis tahes toote, teenuse või seisukoha heaks kiitmist. Citrix ei anna mitte mingeid otseseid ega kaudseid kinnitusi, garantiisid ega tagatisi selle esitluse sisu või selle esitlusega seotud mis tahes materjali sisu täielikkuse, täpsuse, usaldusväärsuse, sobivuse, kättesaadavuse või omavääringu kohta. Citrix, selle esindajad, ametnikud, töötajad, litsentsiaadid või sidusettevõtjad ei vastuta mitte mingil juhul mis tahes kahjude eest (sealhulgas, ilma piiranguteta saamata jäänud tulu, äriinfo ja info kadumise hüvitis), mis tulenevad esitluses sisalduvast teabest või avaldustest. Igasugune lootus, mille panete sellisele sisule, on rangelt teie omal vastutusel.

Kõik teised kaubamärgid kuuluvad nende vastavatele omanikele.